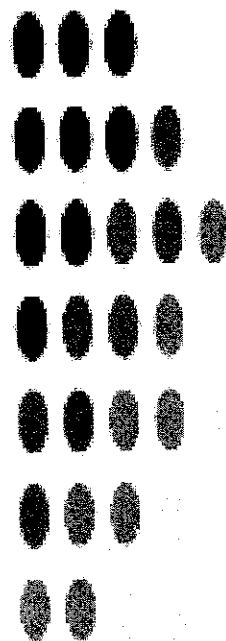


אחים ואחיות -
קרן השתלמות

דוחות כספיים
לשנת 2010



אחים ואחיות - קרן השתלמות

דוחות כספיים לשנת 2010

תוכן העניינים

עמודים

2- 11	דוח הדירקטוריון
12- 32	סקירת ההנהלה
33- 34	הצהרות
35	דוח הדירקטוריון וההנהלה על הבקרה הפנימית
36	דוח רואה החשבון המבקר על הבקרה הפנימית
37	דוח רואה החשבון המבקר דוחות כספיים :
38 - 39	מאזנים
40 - 41	דוחות הכנסות והוצאות
42 - 43	דוחות על השינויים בזכויות העמיתים
44- 69	ביאורים לדוחות הכספיים

אחים ואחיות - קרן השתלמות דוח הדירקטוריון לשנת 2010

מאפיינים כלליים של הקרן

יהב-קרן השתלמות וחסכון לאחים ואחיות בע"מ היא חברה שהוקמה ביום 16 באפריל 1982 במסגרת הסכמי שכר בסקטור הציבורי. הקרן פעלה כתאגיד עד ליום 31 בדצמבר 2009 (כולל). הקרן היא קופת גמל מאושרת על פי חוק הפיקוח על שירותים פיננסיים (קופות גמל) התשס"ה – 2005 (להלן – "חוק קופות גמל"), והיא מאושרת כקרן השתלמות לשכירים.

בהתאם לסעיף 86(ו) לחוק הפיקוח על שירותים פיננסיים (קופות גמל), התשס"ה – 2005 נקבע כי קופת גמל שהתאגדה כתאגיד ערב כניסת החוק האמור לתוקף, תנוהל בנאמנות בידי חברה מנהלת ולא תהיה עוד תאגיד.

בהתאם להוראות הסעיף האמור לעיל הושלם ביום 31.12.09 שינוי מבני-ארגוני בקרן כך שהחל ביום 1.1.10 פוצלה החברה לחברה מנהלת של קרן השתלמות (להלן "החברה" או "החברה המנהלת") ולקרן השתלמות שמנוהלת בנאמנות בידי החברה המנהלת (להלן "הקרן"), זאת בהתאם לאישור הממונה על אגף שוק ההון ביטוח וחסכון ובהתאם לדרישות הדין.

השינוי האמור לא גרם לשינוי בזכויות העמיתים בקופת הגמל, ולא נוצרו לחברה המנהלת רווחים או נכסים נטו כתוצאה מהשינוי המבני. השינוי היחיד שחל הוא השינוי הנובע מעצם פיצול הקרן התאגידית לחברה בע"מ ולקרן השתלמות שאינה מאוגדת כחברה בע"מ, והמוחזקת כנאמנות בידי החברה המנהלת. הקרן התאגידית המקורית נקראה "יהב-קרן השתלמות וחסכון לאחים ואחיות בע"מ", החברה המנהלת בשנת 2010 נקראת "יהב אחים ואחיות – חברה לניהול קופות גמל בע"מ" וקרן השתלמות המנוהלת על ידה נקראת "אחים ואחיות-קרן השתלמות".

- עקב השינוי המבני, ובשונה משנים קודמות, הדוחות הכספיים של החברה המנהלת הופרדו מהדוחות הכספיים של קופת הגמל, על פי הנחיות חוזרי אגף שוק ההון.
- פעילותה היחידה של החברה הינה ניהול הקרן.
- הקרן ענפית ומיועדת לעמיתים שכירים, שהם אחים ואחיות.
- מספר אישור מס הכנסה של המסלול הכללי הוא 418 ושל מסלול ללא מניות - 1456. האישורים בתוקף עד 31 בדצמבר 2011.
- סכומי הפרשות שקיבלה הקרן בתקופת הדוח נגזרים ממשכורתו של העמית על פי התנאים והסכמי העבודה אצל המעביד.
- שיעורי הפרשות מהשכר הם עד 7.5% מהמעביד ולפחות 2.5% מהעובד. הכספים מופרשים לקרן למטרות חסכון או השתלמות.

אחים ואחיות - קרן השתלמות דוח הדירקטוריון לשנת 2010

מאפיינים כלליים של הקרן (המשך)

- שרותי תפעול ניתנים לחברה על ידי בנק יהב לעובדי המדינה בע"מ (להלן - "בנק יהב" או "הבנק"). תפקיד הבנק הוא לנהל את חשבונות החברה והקרן ואת חשבונות העמיתים לפי תקנון החברה, הוראות החברה, הדירקטוריון והוועדות שלו ובכפוף להוראות כל דין.
- חברת דש השקעות מוסדיים בע"מ מנהלת את תיק ההשקעות של הקרן על כל המשתמע מכך, ופועלת ליישום כל ההוראות הרגולטוריות החלות על ניהול ההשקעות של הקרן, בכפוף להוראות ועדת השקעות.
- החברה מנהלת במסגרת הקרן מסלול השקעה כללי, ובנוסף מסלול השקעה שנפתח במהלך שנת 2009. סך נכסי המסלול הכללי נטו (זכויות עמיתים) ליום המאזן עמד על 1,657,841 אלפי ש"ח. מסלול ללא מניות החל בפעילות ביום 16/04/2009, וסך נכסיו נטו (זכויות עמיתים) ליום המאזן עמד על 7,689 אלפי ש"ח.

מסמכי היסוד

בתחילת השנה נכנסו לתוקף שינויים והתאמות בתקנון ההתאגדות של הקרן התאגידית. תקנון הקופה התאגידית פוצל לשני תקנונים נפרדים - לתקנון התאגדות של החברה המנהלת המאוגדת כחברה בע"מ ותקנון קרן השתלמות המוחזקת בנאמנות בידי החברה המנהלת.

בין יתר השינויים בתקנון הקרן: בוצעו התאמות בהתאם לחקיקת "ועדת בכר" ובהתאם לזאת נוספו סעיפים בנושאים שונים לתקנון; שם הקרן הינו- 'אחים ואחיות-קרן השתלמות'; הוגדרו חובות וזכויות העמיתים בקרן, לרבות לעניין אופן ההצטרפות, תשלום דמי ניהול בגובה הוצאותיה בפועל של החברה בגין ניהולה של הקרן (ובכל מקרה לא יותר מ-2% ובהתאם לקבוע בהסדר התחיקתי), זכאות לתשלום, זכאות לכספי עמית שנפטר, הגדרת מסלולי השקעה וכיו"ב.

ניתן לצפות בתקנון הקרן בנוסחו המעודכן באתר האינטרנט של הקרן או לפנות למשרדי הקרן.

בחודש יוני 2010 הגישה החברה לאגף שוק ההון בקשה לתיקון תקנות הקרן בהוספת מסלול השקעות בקופה המאפשר השקעה באפיקי השקעה שונים המפורטים בו ובלבד שהשקעה במסלול זה במסלול זה במניות או בניירות ערך המירים למניות לא יעלו על 10%.

מספרי חשבונות והיקף נכסים של הקרן

סך מאזן הקרן לתאריך המאזן הוא 1,665,532 אלפי ש"ח.
מספר חשבונות העמיתים המנוהלים בקרן בתאריך המאזן הוא 32,307.

מידע כללי על תחום הפעילות

ראה בדוח על עסקי תאגיד בדוח החברה, פרק 5 - "מידע כללי על תחום הפעילות".

אחים ואחיות - קרן השתלמות דוח הדירקטוריון לשנת 2010

ההתפתחויות הכלכליות במשק והשפעתן על מדיניות ההשקעות של הקופה

1. התפתחויות פיננסיות

מדד המחירים לצרכן

מדד המחירים לצרכן עלה בשנת 2010 בשיעור של 2.7% (המדד בגין דצמבר 2010 לעומת המדד בגין דצמבר 2009). שיעור עליית מדד המחירים לצרכן בשנת 2010 הינו בתוך יעד יציבות המחירים של בנק ישראל (בין 1% ל-3%).

הריבית השקלית

על רקע המשך ההתאוששות הכלכלית, העלייה במחירי הדירות, ציפיות האינפלציה הגבוהות של החזאים ושל שוק ההון, העלה נגיד בנק ישראל את הריבית במשק מרמה של 1% בדצמבר 2009 לרמה של 2% בסוף 2010. עם זאת, בשל פערי ריבית גבוהים בין הריבית השקלית לריבית הדולרית והאירופאית וצפי שהריבית שם תישאר על כנה לפרק זמן ממושך, נמנע הנגיד מלהעלות את הריבית בשיעור גבוה יותר.

מטבע חוץ

שנת 2010 התאפיינה בהתחזקות השקל מול הדולר והאירו: השקל התחזק מול הדולר בשיעור של 5.99%, ומול האירו בשיעור חד של 12.93%. הסיבות להתחזקות השקל הם: המשך נתוני מאקרו חיוביים של הכלכלה הישראלית, בעיית החובות באירופה והמשך הגדלת הגירעון בארה"ב. בשנת 2010 המשיך הנגיד לרכוש מט"ח על מנת לרסן את התחזקות השקל מול סל המטבעות.

תקציב המדינה

הגירעון הממשלתי בישראל הסתכם בשנת 2010 בסך של כ-30.2 מיליארד שקלים, שהם כ-3.7% מהתמ"ג לעומת יעד של 5.5%. ההכנסות ממיסים, שהיו גבוהות מהתכנון המקורי, היו הגורם העיקרי שתרם לגירעון הקטן מהמתוכנן.

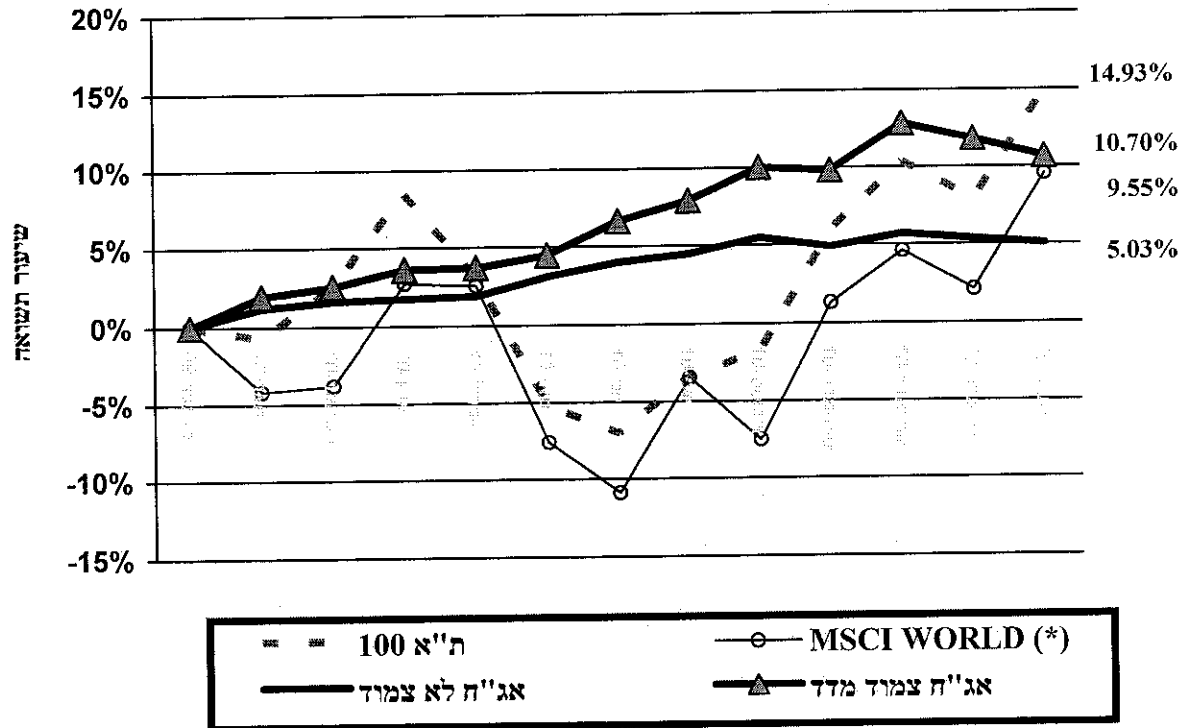
מאזן התשלומים הלאומי

העודף בחשבון השוטף במאזן התשלומים ירד בשנת 2010 ל-6.7 מיליארד דולר (כ-3.2% מהתמ"ג) לאחר עודף של 7.1 מיליארד דולר בשנת 2009 (כ-3.9% מהתמ"ג) ו-1.55 מיליארד דולר בשנת 2008 (כ-0.8% מהתמ"ג).

אחים ואחיות - קרן השתלמות
דוח הדירקטוריון לשנת 2010

2. התפתחויות בשוק ההון

שנת 2010 התאפיינה בתשואות חיוביות במרבית האפיקים. להלן תרשים המציג שינויים במדדים עיקריים בשנת 2010 (לפי הנתונים בסוף כל חודש):



(*) מדד MSCI WORLD, משקף את מדדי המניות בעולם, ומשקלל בשווי שוק בשווקים.

אחים ואחיות - קרן השתלמות דוח הדירקטוריון לשנת 2010

שוק המניות

בשנת 2010 המשיכו מדדי המניות בכיוון החיובי שאפיין אותם בשנת 2009 אם כי באופן מתון יותר. מדדי המניות העיקריים בישראל עלו בשיעורים של כ-15%. בשנה זו המשיכו מניות חיפושי הגז והנפט לעלות בשיעורים חדים. מדד חיפושי גז ונפט עלה בשיעור של 48.90%. מדד המניות העולמי עלה בשיעור של 9.55%. מדד השווקים המתעוררים עלה בשיעור של 14.80%.

בין הסיבות לעליות ניתן למנות את הגורמים הבאים:

- המשך מדיניות פיסקאלית ומוניטארית מרחיבה בארה"ב.
- התשואות הנמוכות, כמעט אפסיות, על אג"ח ממשלתי בישראל.
- שיפור כללי באינדיקטורים הכלכליים.
- אינדיקטורים חיוביים בכלכלות המתעוררות המעידים על המשך תהליך ההתעצמות של כלכלות אלה.

שוק אגרות החוב

מדד אגרות החוב הממשלתיות הצמודות למדד עלה בשנת 2010 בשיעור של 8.02% ומדד אגרות החוב הקונצרניות הצמודות למדד עלה בשיעור של 13.03%. מדדי הגילון, השחר והמק"מ עלו בשיעורים של 1.18%, 6.23% ו-1.91% (בהתאמה).

שינוי במדדים

להלן שיעורי השינוי במדדים הנבחרים:

2009	2010	
74.86%	15.84%	מדד המעו"ף
26.98%	9.55%	MSCI WORLD
-0.71%	-5.99%	דולר
2.73%	-12.93%	יורו
10.31%	8.02%	אג"ח צמוד מדד ממשלתי
40.22%	13.03%	אג"ח צמוד מדד קונצרני
2.52%	5.03%	אג"ח לא צמודות

גיוס הון במשק

בשנת 2010 גייס הסקטור הפרטי באמצעות הנפקות של אגרות חוב ומניות סך של כ-43 מיליארד ש"ח ו-8.5 מיליארד ש"ח בהתאמה. זאת לעומת 36.5 מיליארד ו-2.5 מיליארד ש"ח, בהתאמה, בשנת 2009.

כ-0.5 מיליארד ש"ח נוספים הוזרמו לחברות בעקבות מימוש של כתבי אופציה למניות. החברות הבורסאיות גייסו בחו"ל 0.6 מיליארד שקל בלבד. רוב הסכום האמור, כ-0.5 מיליארד ש"ח, גויס על ידי חברות, שמניותיהן נסחרות גם בארץ וגם בחו"ל. היקף הנפקות הממשלה ירד השנה בשיעור חד, עקב העלייה בגביית המיסים. האוצר הנפיק בשנת 2010 אג"ח בסך של 9.5 מיליארד ש"ח נטו (הנפקות פחות פדיונות), לעומת כ-30 מיליארד ש"ח בשנת 2009.

אחים ואחיות - קרן השתלמות דוח הדירקטוריון לשנת 2010

3. ענף קופות הגמל וקרנות ההשתלמות

היקף הנכסים הכולל של קופות הגמל וקרנות ההשתלמות הסתכם ב - 31 בדצמבר 2010 ב - 306 מיליארד שקל, לעומת 280 מיליארד שקל ב - 31 בדצמבר 2009. העלייה בהיקף נכסי קופות הגמל וקרנות ההשתלמות מוסברת בעיקרה בתשואה החיובית, בשיעור ממוצע של 9.9%, שהשיגו קופות הגמל וקרנות ההשתלמות על השקעותיהן במהלך השנה החולפת.

היקף הנכסים של קרנות ההשתלמות בסוף שנת 2010 עלה בשיעור של 14.08%, לעומת סוף שנת 2009. היקף נכסי הקרן עלה בשיעור של 11.4% באותה תקופה.

התשואה הנומינלית הממוצעת ברוטו שהשיגו הקרנות הייתה בשיעור של 9.91%. הקרן השיגה בשנת 2010 תשואות נומינליות ברוטו בשיעור של 8.40% במסלול הכללי ו-5.41% במסלול ללא מניות.

השיעור הממוצע של דמי הניהול בענף קרנות ההשתלמות בשנת 2010 היה 0.79%. שיעור דמי הניהול שנגבו מהעמיתים כפי שחושב על פי חוזר 'דוח חודשי של קופות גמל' (חוזר גמל 4-2-2009) בשנת 2010 הוא 0.33%, ראה באור דמי ניהול בדוחות הכספיים המבוקרים.

4. אירועים לאחר תאריך המאזן

מתאריך הדוחות הכספיים ועד ליום 17/03/2011 ירד מדד ת"א 100 בשיעור של 5.32%, מדד איגרות החוב הממשלתיות בבורסה בתל אביב ירד בשיעור של 0.60% ומדד המחירים לצרכן (הידוע) עלה ב- 0.86%. בשער השקל חל פיחות בשיעור של 0.37% מול שער הדולר וריבית בנק ישראל עלתה ב- 0.50 נקודות האחוז והגיעה ל-2.50%.

לאחר תאריך המאזן החלו הפגנות בחלק ממדינות המזרח התיכון וצפון אפריקה, הנשיא מובראק סיים את שלטונו במצרים, וביפן התרחשה רעידת אדמה ובעקבותיה צונאמי. אירועי המזרח התיכון העלו בישראל את אי הוודאות והחשש ליצירת סביבה גיאו-פוליטית קיצונית יותר סביב ישראל. בעולם עלתה רמת אי הוודאות בעיקר בשל החשש מעליית מחירי הנפט בעקבות סיכון לירידת התפוקה בחלק ממדינות אופ"ק. אירוע רעידת האדמה ביפן והצונאמי שבא בעקבותיו מעלים אף הם את רמת אי הוודאות בשווקים.

לגורמים אלו השפעה על שווי אחזקות הקרן ועל החלטות ההשקעה של ועדת ההשקעות, ולפיכך על התשואה.

אחים ואחיות - קרן השתלמות דוח הדירקטוריון לשנת 2010

5. מדיניות ההשקעות של הקרן על רקע ההתפתחויות הכלכליות

מדיניות הקרן היא השגת תשואה אופטימלית תוך התחשבות במכלול הסיכונים הניצבים בפני הקרן (כולל סיכון הנזילות). הקרן מפזרת את השקעתה בנכסים פיננסיים מגוונים. היקף ההשקעה בכל אפיק ועיתוי ההשקעה נבחנים על פי הערכה של ההתפתחויות הכלכליות הצפויות בישראל ובעולם ואת הסיכונים השונים.

הקרן שינתה את הרכב נכסיה לאור השינויים בשוקי ההון כאמור. להלן פירוט השינויים לפי אפיקים בסיכום שנתי:

מסלול כללי

רכיב מניות

הקרן פעלה לשמירה על אחוזי חשיפה למניות בתחום של 25%-29.5%. במסגרת פעילות זו נקנו (נטו) כ- 33.3 מליון ש"ח בארץ וכ- 13.4 מליון ש"ח במניות חו"ל. סך הפעילות באפיק המניות ברמה שנתית הסתכמה ברכישות (נטו) בשווי של כ- 46.7 מליון ש"ח.

רכיב צמוד מדד

ברכיב צמוד המדד הקרן רכשה (נטו) אג"ח ממשלתי בסך כ- 31.3 מליון ש"ח, ואג"ח קונצרני בסך כ- 56.4 מליון ש"ח. כלל הפעילות באפיק ברמה שנתית הסתכמה ברכישות (נטו) בשווי של כ- 87.7 מליון ש"ח, תוך שמירה על מח"מ קצר/בינוני בתיק.

רכיב שקלי

ברכיב השקלי, הקרן רכשה אגרות חוב ממשלתיות בכ- 48 מליון ש"ח ואגרות חוב קונצרניות בשווי של כ- 5 מליון ש"ח. כלל הפעילות באפיק ברמה שנתית הסתכמה ברכישות (נטו) של אג"ח בהיקף של 53 מליון ש"ח, תוך שמירה על מח"מ קצר/בינוני בתיק.

מסלול ללא מניות

רכיב צמוד המדד

ברכיב צמוד המדד פעלה הקרן הן באפיק הממשלתי והן באפיק הקונצרני. במסגרת הפעילות נקנו (נטו) כ- 1.1 מליון ש"ח באג"ח ממשלתי וכ- 1.1 מליון ש"ח באג"ח קונצרני. כלל הפעילות באפיק הסתכמה ברמה שנתית ברכישות (נטו) של אג"ח בהיקף של כ- 2.2 מליון ש"ח, תוך שמירה על מח"מ קצר/בינוני בתיק.

רכיב שקלי

ברכיב השקלי רכשה הקרן אג"ח ממשלתיות בשווי של כ- 1.33 מליון ש"ח, תוך שמירה על מח"מ קצר/בינוני בתיק.

אחים ואחיות - קרן השתלמות דוח הדירקטוריון לשנת 2010

מצבה הכספי של הקרן ותוצאות פעילותה

1. להלן טבלה המפרטת את השינויים בהפקדות העמיתים, במשיכותיהם ובהעברותיהם בשנה זו לעומת השנה הקודמת (באלפי ש"ח):

שיעור השינוי	שנת 2009 (באלפי ש"ח)	שנת 2010 (באלפי ש"ח)	
2.11%	238,473	243,493	הפקדות (1)
(4.58%)	(187,156)	(178,584)	משיכות (2)
(27.96%)	(26,795)	(19,304)	העברות מהקרן (2)
(43.10%)	5,819	3,311	העברות אל הקרן

(1) ניתן לייחס את הגידול בהפקדות לגידול במספר החשבונות.
(2) ניתן לייחס את הקיטון במשיכות ובהעברות מהקרן לשילוב האטרקטיבי של תשואה, סיכון ודמי ניהול שהקרן מציעה.

2. התשואה הנומינלית ברוטו של הקרן בשנה המדווחת היא 8.40% במסלול הכללי 5.41% במסלול ללא מניות, לעומת תשואה של 24.33% במסלול הכללי ו-2.27% במסלול ללא מניות אשתקד (התשואות מחושבות מתחילת פעילות המסלול או תחילת השנה – לפי המאוחר). הרווחים שצברה הקרן בשנת 2010, נבעו בעיקר ממניות ואגרות חוב קונצרניות. ראה נתונים על התנהגות מדדים שונים וכן השוואתם לשנה קודמת, בדוח הדירקטוריון בפרק על "ההתפתחויות בשוק ההון".
מידע נוסף ראה בדוח שיעורי הכנסה בסקירת ההנהלה ב(2).

3. יתרות העמיתים ליום המאזן, שזכאים למשיכת כספים, מתוך כלל הנכסים הן בשיעור של 63.7% במסלול הכללי ובשיעור של 89.9% במסלול ללא מניות, (להלן - "יחס הנזילות"). בנוסף, עמיתים יכולים להעביר את כספם לקרן אחרת, גם אם אינם יכולים עדיין למשוך אותו כדין. הקרן נוהגת לממן את המשיכות וההעברות מן ההפקדות השוטפות, מתקבולים שוטפים מהשקעות הקרן, ואם צריך ממכירות בבורסה. לצורך שמירה על יכולתה של הקרן לבצע תשלומים בכל עת מתייחסת מדיניות ההשקעות של הקרן, יחד עם שיקולי רווח וסיכון, גם ליחס הנזילות, וכן עוקבת אחר נתוני ההפקדות, המשיכות והעברת הזכויות בפועל. בדרך זו הקרן שומרת על היכולת להתמודד עם שינוי בהתנהגות העמיתים, עם העברת כספים מהקרן ועם משיכות כספים לא צפויות, אם יהיו. מדיניות ההשקעות מבוססת על השקעת חלק מהכספים בהשקעות נזילות שוטפות (פיקדונות שקליים קצרי טווח) ובאפיקים סחירים, הניתנים למימוש בהתאם לצרכי הנזילות. הקרן מחזיקה 86.8% מנכסיה בנכסים סחירים, במזומנים ובשווי מזומנים.

במסגרת מדיניות ההשקעות של הקרן, ומתוך כוונה למקסם את תשואת הקרן תוך סיכון נמוך, ועדת ההשקעות מתאימה את מח"מ הנכסים בהתאם להערכותיה לגבי השינויים הצפויים בשוק ההון, ובהתחשב בנזילות של עמיתי הקרן.

4. מאזן הקרן הסתכם ביום 31 בדצמבר 2010 ב-1,665,532 אלפי ש"ח לעומת 1,494,548 אלפי ש"ח ביום 31 בדצמבר 2009, עליה של 11.4%. הגידול בהיקף המאזן בשנת 2010 נבע בעיקר מהרווחים באפיקי ההשקעה, וגם מהצבירה החיובית נטו של זכויות העמיתים.

אחים ואחיות - קרן השתלמות דוח הדירקטוריון לשנת 2010

ניהול סיכוני שוק

כללי

הטיפול בסיכוני השוק נעשה במשולב עם הטיפול בסיכוי לרווח במסגרת תהליכי קבלת החלטות ההשקעה בקרן. הקרן מחויבת לעמוד בכללי ההשקעה שנקבעו בתקנות מס הכנסה. כללים אלו נועדו, בין היתר, להפחית את סיכוני השוק.

אחראי על ניהול סיכוני שוק

החברה בחרה מנהל סיכונים שהחל בפעילותו במהלך 2010.

תיאור סיכוני שוק

ראה להלן, פרק "ניהול סיכונים בהשקעות" בסקירת ההנהלה.

מדיניות ניהול סיכוני שוק

מדיניות ניהול הסיכונים נועדה למצוא את השילוב האופטימלי לדעת החברה בין הקטנת הסיכונים בתיק הנכסים, ובין הגדלת הרווחים ממנו. מדיניות ההשקעות נקבעת על ידי ועדת ההשקעות, בכפוף להקצאת הנכסים האסטרטגית כפי שנקבעה ע"י הדירקטוריון. הקצאת הנכסים האסטרטגית קובעת את שיעורי המינימום והמקסימום להשקעה בכל אפיק ואפיק על בסיס רמת הסיכון הרצויה, נזילות עמיתי הקרן, ופיזור תיק הנכסים. תמהיל ההשקעות נקבע על בסיס התנאים בשוקי הכספים וההון בישראל ובעולם תוך התייחסות להתפתחויות הצפויות בשוקים אלו בטווחי זמן שונים. אחד האלמנטים החשובים במדיניות ניהול הסיכונים הינו פיזור ההשקעות באפיקים השונים. ההשקעות מפוזרות באפיקים השונים החל מרמת שווקי היעד, דרך רמת הענף ועד רמת המנפיק הבודד. בנוסף, פיזור הסיכונים מתבטא בהשקעה בטווחי פדיון שונים. ראה עוד להלן, פרק "ניהול סיכונים בהשקעות" בסקירת ההנהלה. השקעה בסוג השקעות חדש טעונה אישור של דירקטוריון הקרן. היקף החשיפה נקבע על ידי ועדת ההשקעות של הקרן, כפוף להחלטות הדירקטוריון. המגבלות הכמותיות על היקף החשיפות משתנות לעיתים על ידי הדירקטוריון וועדת השקעות.

הפיקוח על מדיניות ניהול סיכוני שוק

הטיפול בסיכונים ובסיכויים נעשה במשולב. ראה עוד לעיל בפרק "אחראי על ניהול סיכוני שוק".

דוח בסיסי הצמדה

ראה להלן, ביאור 3 בדוחות הכספיים.

אחים ואחיות - קרן השתלמות דוח הדירקטוריון לשנת 2010

מידע נוסף על סיכונים

1. ראה להלן מידע על מצב חובות המעסיקים, מעקב החברה עליהם, והסיכון הנוגע לחברה בשל כך, בביאור 18 בדוחות הכספיים המבוקרים.
2. ראה להלן מידע על סיכונים, בפרק "ניהול סיכונים בהשקעות" בסקירת ההנהלה.
3. ראה להלן מידע נוסף על נתונים כמותיים המשפיעים על היקף החשיפה, בביאורים 4 - 8 בדוחות הכספיים המבוקרים.
4. המידע הקבוע המוגש בישיבות הדירקטוריון וועדת ההשקעות כולל: שינוי במדדי השוק בתקופה שחלפה ממועד הישיבה הקודמת וסקירת פעילות הקרן (הכל לאותה תקופה). וועדת ההשקעות מקבלת השוואה בין החלטות ההשקעה בישיבה הקודמת ובין הביצוע.
5. ככלי בקרה למניעת חריגות מכללי ההשקעה, קיים דוח מחשב המתריע אם ישנה חריגה של הקרן מכללי השקעה שנקבעו בתקנות מס הכנסה.
6. מדד ניהול סיכונים
על פי הוראת אגף שוק ההון, החברה מחשבת ומדווחת מדי חודש, התל מחודש מרץ 2009, את מדד Historical Simulation based Value at Risk - HS-STD (ערך בסיכון על בסיס סימולציה היסטורית) עבור הקרן. המדד יוצר סימולציה היסטורית המחשבת את הסיכון של תיק ההשקעות הנוכחי של הקרן, אילו היה נחשף לאירועים שהתרחשו בשוק בעבר.
כמו כן, אגף שוק ההון מפרסם באינטרנט מדדי סיכון שונים, שהוא מחשב ביחס לכל קרן, לרבות הקרן שהיא נשוא דוח זה.

הערכת בקורות ונהלים לגבי הגילוי

הנהלת החברה, בשיתוף המנכ"ל ומנהל הכספים של החברה העריכו לתום התקופה המכוסה בדוח זה את האפקטיביות של הבקורות ונהלים לגבי הגילוי של החברה. על בסיס הערכה זו, מנכ"ל החברה ומנהל הכספים הסיקו כי לתום תקופה זו הבקורות ונהלים לגבי הגילוי של החברה הן יעילות על מנת לרשום, לעבד, לסכם ולדווח על המידע שהחברה נדרשת לגלות בדוח השנתי בהתאם להוראות הדין והוראות הדיווח שקבע הממונה על שוק ההון ביטוח וחסכון ובמועד שנקבע בהוראות אלו.

במהלך התקופה המכוסה המסתיימת ביום 31 בדצמבר 2010 לא אירע כל שינוי בבקרה הפנימית של החברה על דיווח כספי אשר השפיע באופן מהותי, או סביר שצפוי להשפיע באופן מהותי, על הבקרה הפנימית של החברה על דיווח כספי.

אחים ואחיות - קרן השתלמות

סקירת ההנהלה לשנת 2010

(באלפי שקלים חדשים)

<u>ליום 31 בדצמבר</u>					<u>א(1). מאזנים</u>
<u>2006</u>	<u>2007</u>	<u>2008</u>	<u>2009</u>	<u>2010</u>	<u>נכסים</u>
					<u>השקעות</u>
					<u>מזומנים ושווי מזומנים:</u>
368	109	549	972	488	מזומנים בבנקים
<u>44,323</u>	<u>26,526</u>	<u>53,741</u>	<u>67,714</u>	<u>43,916</u>	פיקדונות קצרי מועד
<u>44,691</u>	<u>26,635</u>	<u>54,290</u>	<u>68,686</u>	<u>44,404</u>	
					<u>ניירות ערך סחירים:</u>
556,923	423,100	346,045	486,534	566,798	איגרות חוב ממשלתיות
128,008	257,956	268,275	285,179	340,203	איגרות חוב קונצרניות
<u>323,902</u>	<u>403,874</u>	<u>216,227</u>	<u>384,629</u>	<u>486,172</u>	מניות וניירות ערך אחרים
<u>1,008,833</u>	<u>1,084,930</u>	<u>830,547</u>	<u>1,156,342</u>	<u>1,393,173</u>	
					<u>ניירות ערך שאינם סחירים:</u>
206,043	240,901	155,034	144,772	119,994	איגרות חוב קונצרניות
<u>982</u>	<u>5,304</u>	<u>1,836</u>	<u>1,291</u>	<u>1,054</u>	ניירות ערך אחרים
<u>207,025</u>	<u>246,205</u>	<u>156,870</u>	<u>146,063</u>	<u>121,048</u>	
					<u>פיקדונות והלוואות:</u>
184,604	165,034	136,508	120,078	96,611	פיקדונות בבנקים
<u>183</u>	<u>76</u>	<u>1,209</u>	<u>1,916</u>	<u>2,081</u>	הלוואות לאחרים
<u>184,787</u>	<u>165,110</u>	<u>137,717</u>	<u>121,994</u>	<u>98,692</u>	
<u>286</u>	<u>1,815</u>	<u>1,768</u>	<u>1,437</u>	<u>8,095</u>	<u>סכומים לקבל בגין השקעות</u>
<u>1,445,622</u>	<u>1,524,695</u>	<u>1,181,192</u>	<u>1,494,522</u>	<u>1,665,412</u>	<u>סך כל השקעות</u>
<u>23</u>	<u>5</u>	<u>-</u>	<u>-</u>	<u>120</u>	<u>חייבים ויתרות חובה</u>
<u>-</u>	<u>-</u>	<u>-</u>	<u>26</u>	<u>-</u>	<u>רכוש קבוע</u>
<u>1,445,645</u>	<u>1,524,700</u>	<u>1,181,192</u>	<u>1,494,548</u>	<u>1,665,532</u>	<u>סך כל הנכסים</u>
					<u>זכויות העמיתים וההתחייבויות</u>
1,445,510	1,523,148	1,180,874	1,493,985	1,665,530	זכויות העמיתים
<u>135</u>	<u>1,552</u>	<u>318</u>	<u>563</u>	<u>2</u>	זכאים ויתרות זכות
<u>1,445,645</u>	<u>1,524,700</u>	<u>1,181,192</u>	<u>1,494,548</u>	<u>1,665,532</u>	<u>סך כל זכויות העמיתים וההתחייבויות</u>

אחים ואחיות - קרן השתלמות

סקירת ההנהלה לשנת 2010

א(2). המאזנים באחוזים

<u>שיעור השינוי</u> (1)	<u>ליום 31 בדצמבר</u>		<u>נכסים</u> <u>השקעות</u>
	<u>2009</u>	<u>2010</u>	
			מזומנים ושווי מזומנים:
	0.07%	0.03%	מזומנים בבנקים
(57.1%)	4.53%	2.64%	פיקדונות קצרי מועד
(41.7%)	4.60%	2.67%	
(42.0%)	-----	-----	
			ניירות ערך סחירים:
	32.54%	34.03%	איגרות חוב ממשלתיות
4.6%	19.08%	20.43%	איגרות חוב קונצרניות
7.1%	25.74%	29.19%	מניות וניירות ערך אחרים
13.4%	77.36%	83.65%	
8.1%	-----	-----	
			ניירות ערך שאינם סחירים:
	9.69%	7.20%	איגרות חוב קונצרניות
(25.7%)	0.09%	0.06%	ניירות ערך אחרים
(33.3%)	9.78%	7.26%	
(25.8%)	-----	-----	
			פיקדונות והלוואות:
	8.03%	5.80%	פיקדונות בבנקים
(27.8%)	0.13%	0.12%	הלוואות לאחרים
(7.7%)	8.16%	5.92%	
(27.5%)	-----	-----	
	0.10%	0.49%	סכומים לקבל בגין השקעות
390.0%	-----	-----	
	<u>100.00%</u>	<u>99.99%</u>	סך כל ההשקעות
	-----	-----	
	0.00%	0.01%	חייבים ויתרות חובה
	-----	-----	
	<u>100.00%</u>	<u>100.00%</u>	סך כל הנכסים
	=====	=====	
			<u>זכויות העמיתים וההתחייבויות</u>
	99.96%	100.00%	זכויות העמיתים
0.0%	0.04%	0.00%	זכאים ויתרות זכות
(100.0%)	100.00%	100.00%	סך כל זכויות העמיתים וההתחייבויות
	=====	=====	

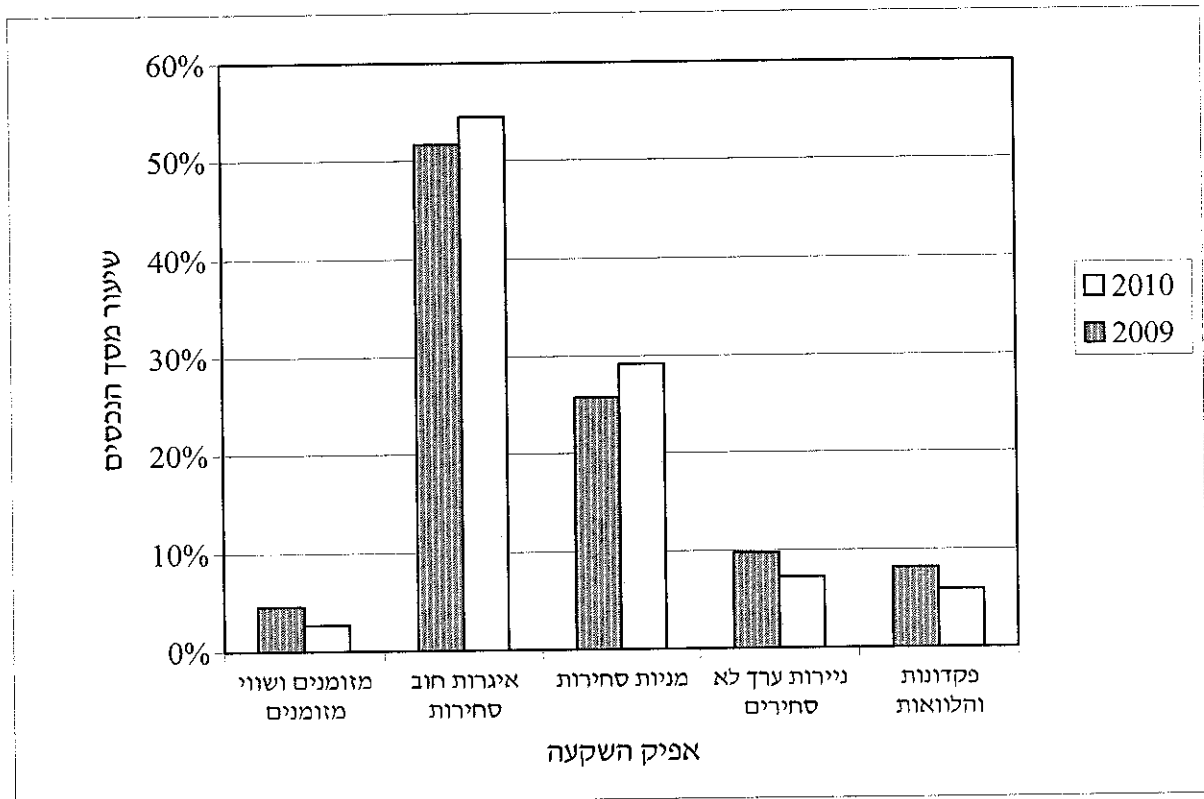
(1) שיעור השינוי של אחוז האפיק מכלל נכסי הקרן ביום 31 בדצמבר 2010 לעומת אחוז האפיק מנכסי הקרן ביום 31 בדצמבר 2009.

אחים ואחיות - קרן השתלמות

סקירת ההנהלה לשנת 2010

א(3). ניתוח המאזנים

להלן תרשים המציג את שיעורי ההשקעה באפיקים מרכזיים מסך נכסי הקרן בסופי השנים:



אחים ואחיות - קרן השתלמות

סקירת ההנהלה לשנת 2010

א(4). ניתוח המאזנים

מאזן הקרן הסתכם בסוף שנת 2010 ב- 1,665,532 אלפי ש"ח לעומת 1,494,548 אלפי ש"ח בסוף שנת 2009, עליה של 11.4%. הגידול במאזנה של הקרן השנה נבע בעיקר מהרווחיות באפיקי ההשקעה השונים בתוספת צבירה חיובית נטו של העמיתים.

שיעור הפיקדונות בבנקים לתקופה קצרה מחודש, שהוא כ- 2.6% מסך כל הנכסים לתום שנת 2010, ירד בשיעור של 41.7% לעומת השנה הקודמת, שבה היה שיעורם כ- 4.5% מסך כל הנכסים.

אפיק מרכזי בתיק הנכסים של הקרן, הוא איגרות חוב שממשלת ישראל מנפיקה, ואשר סיכון המנפיק שלהן נחשב נמוך ביותר. שיעור איגרות החוב הממשלתיות הסחירות בקרן, הצמודות והלא צמודות, מתוך כלל נכסי הקרן, עלה לעומת השנה הקודמת ב- 4.6%. שיעור איגרות חוב אלו היה כ- 34.0% מסך כל הנכסים בסוף השנה (לעומת 32.5% בראשיתה). מתוכן, איגרות החוב הממשלתיות הסחירות הצמודות למדד היוו 8.9% מנכסי הקרן.

ההשקעה הכוללת באפיק השקלי הלא צמוד (לרבות אג"ח אך למעט מניות וניירות ערך אחרים), הסתכמה ב- 28.5% מתיק הנכסים בסוף השנה.

אפיקי השקעה אחרים של הקרן הם פיקדונות בבנקים (לתקופה של חודש ומעלה) ואגרות חוב לא סחירות הצמודים למדד המחירים לצרכן. הנכסים משוערכים לפי שווי הוגן, התלוי בריבית השוק במועד השערוך.

אחזקת הקרן באפיקים אלו הסתכמה בסוף שנת 2010 ב- 13.1% מסך נכסי הקרן.

מרכיב המניות וניירות הערך האחרים הסחירים היה 29.2% מסך כל הנכסים בתום שנת 2010 ו- 25.7% בתום שנת 2009. להיקף ההשקעה באפיק זה יש משמעות רבה לאיזון בין הרצון להשגת הרווח ובין הרצון לצמצום הסיכון.

במהלך השנה השקיעה הקרן באפיק המט"ח (לרבות בהצמדה למט"ח ונכסים בחו"ל). היקף ההשקעה באפיק בסוף השנה היה 8.8% מסך נכסי הקרן (כ- 7.7% אשתקד).

אחים ואחיות - קרן השתלמות

סקירת ההנהלה לשנת 2010

(באלפי שקלים חדשים)

ב(1). זוחות הכנסות והוצאות

לשנה שנסתיימה ביום 31 בדצמבר

<u>2006</u>	<u>2007</u>	<u>2008</u>	<u>2009</u>	<u>2010</u>	
					הכנסות (הפסדים)
2,313	1,814	1,102	535	357	ממזומנים ושווי מזומנים
					מניירות ערך סחירים:
26,011	29,571	45,885	12,845	23,032	איגרות חוב ממשלתיות
4,283	9,348	(38,241)	74,879	27,850	איגרות חוב קונצרניות
<u>36,105</u>	<u>65,089</u>	<u>(194,823)</u>	<u>151,650</u>	<u>59,133</u>	מניות וניירות ערך אחרים
66,399	104,008	(187,179)	239,374	110,015	
					מניירות ערך שאינם סחירים:
10,057	19,768	(3,852)	28,264	11,196	איגרות חוב קונצרניות
(875)	(2,752)	(3,221)	(810)	(313)	ניירות ערך אחרים
9,182	17,016	(7,073)	27,454	10,883	
					מפיקדונות ומהלוואות:
9,390	12,857	5,038	19,917	6,364	פיקדונות בבנקים
3	(51)	(18)	874	331	הלוואות לאחרים
9,393	12,806	5,020	20,791	6,695	
					הכנסות אחרות
11	8	16	29	4	
<u>87,298</u>	<u>135,652</u>	<u>(188,114)</u>	<u>288,183</u>	<u>127,954</u>	סך כל ההכנסות (ההפסדים)
					הוצאות
3,821	3,977	4,251	4,442	4,489	דמי ניהול
229	307	947	611	446	עמלות ניירות ערך
-	-	-	3	-	פחת והפחתות
278	160	410	357	390	הוצאות מיסים
<u>4,328</u>	<u>4,444</u>	<u>5,608</u>	<u>5,413</u>	<u>5,325</u>	סך כל ההוצאות
<u>82,970</u>	<u>131,208</u>	<u>(193,722)</u>	<u>282,770</u>	<u>122,629</u>	הכנסות (הפסדים) נטו לשנת הדוח

אחים ואחיות - קרן השתלמות

סקירת ההנהלה לשנת 2010

(באלפי שקלים חדשים)

ב (2). דוח שיעורי הכנסה

להלן טבלה המפרטת את שיעור ההכנסה השנתית מן היתרה השנתית הממוצעת של הנכסים בכל אפיק.

<u>שיעורי הכנסה</u>		<u>הכנסה שנתית</u>		<u>יתרה שנתית ממוצעת (*)</u>		
<u>2009</u>	<u>2010</u>	<u>2009</u>	<u>2010</u>	<u>2009</u>	<u>2010</u>	
(אחוזים)	(אחוזים)	(באלפי ש"ח)	(באלפי ש"ח)	(באלפי ש"ח)	(באלפי ש"ח)	
0.80%	0.73%	535	357	67,133	48,769	מזומנים ושווי מזומנים
		-----	-----	-----	-----	ניירות ערך סחירים:
3.07%	4.25%	12,845	23,032	417,819	541,900	איגרות חוב ממשלתיות
26.12%	8.70%	74,879	27,850	286,711	320,119	איגרות חוב קונצרניות
49.30%	14.24%	151,650	59,133	307,627	415,134	מניות וניירות ערך אחרים
23.65%	8.61%	239,374	110,015	1,012,157	1,277,153	
		-----	-----	-----	-----	ניירות ערך שאינם סחירים:
18.81%	8.52%	28,264	11,196	150,240	131,461	איגרות חוב קונצרניות
(46.93%)	(27.50%)	(810)	(313)	1,726	1,138	ניירות ערך אחרים
18.07%	8.21%	27,454	10,883	151,966	132,599	
		-----	-----	-----	-----	פיקדונות והלוואות:
15.40%	5.95%	19,917	6,364	129,324	107,011	פיקדונות בבנקים
48.26%	16.08%	874	331	1,811	2,058	הלוואות לאחרים
15.85%	6.14%	20,791	6,695	131,135	109,069	
		-----	-----	-----	-----	נכסים אחרים, נטו
		-	-	-	49	
		-----	-----	-----	-----	הכנסות אחרות (**)
		29	4	-	-	
		-----	-----	-----	-----	
21.15%	8.16%	288,183	127,954	1,362,391	1,567,639	
		=====	=====	=====	=====	

(*) סכום יתרות הסגירה החודשיות כשהוא מחולק במספר חודשי הפעילות באפיק.
 (**) כולל הכנסות שאינן נובעות מנכסים (ריבית פיגורים על גביית חובות מעסיקים).

הגורמים המשפיעים על שיעורי ההכנסה

ככלל, עיקר ההשפעה על שיעורי ההכנסה נובע משינויי השערים בשווקים. שיעור ההכנסה של מזומנים ושווי מזומנים מושפע מהשינויים בשיעור ריבית בנק ישראל ומשינויים אקראיים ביתרות לסוף חודש. שערי ניירות הערך הסחירים עלו במהלך 2010, אך בשיעור קטן מאשר בשנת 2009. שיעורי ההכנסה של הנכסים הלא סחירים מושפעים מהשינויים בשיעורי התשואה לפדיון בשוק אגרות החוב במשק, על פי שיערוך חברת שערי ריבית בע"מ. הירידות בערכן של קרנות הנדליין וכן ירידת שערי המט"ח במהלך השנה, גרמו לשיעור הכנסה שלילי באפיק ניירות ערך אחרים לא סחירים.

אחים ואחיות - קרן השתלמות

סקירת ההנהלה לשנת 2010

ב (3). ניתוח הוצאות הקרן

שיעור השינוי (**)	באחוזים מן הנכסים על בסיס שנתי (*)		2009	2010	דמי ניהול (1)
	2009	2010	אלפי ₪	אלפי ₪	
	0.03%	-	448	-	משכורות ונלוות
	0.01%	-	140	-	דמי גמולים לדירקטורים וחברי וועדות
	0.13%	-	1,724	-	שירותי תפעול (לבנק יהב)
	0.07%	-	940	-	דמי ניהול בגין ניהול חיצוני של תיק ההשקעות
	0.01%	-	120	-	משפטיות
	0.01%	-	120	-	ייעוץ השקעות
	0.00%	-	67	-	ביקורת רואה חשבון
	0.02%	-	320	-	מבקר פנים
	0.00%	-	26	-	ייעוץ מקצועי אחר
	0.01%	-	117	-	שכר דירה ואחזקת משרד
	0.01%	-	132	-	פרסום ושיווק
	0.02%	-	252	-	דיוור לעמיתים
	0.00%	-	11	-	ימי עיון
	-	0.29%	-	4,489	דמי ניהול לחברה המנהלת
	0.00%	-	25	-	הוצאות אחרות
(9.37%)	0.32%	0.29%	4,442	4,489	סה"כ דמי ניהול
20.00%	0.05%	0.06%	611	395	עמלות קניה ומכירה של ניירות ערך (***) (2)
		0.00%		51	עמלות ניהול חיצוני
			611	446	סה"כ עמלות
					הוצאות נוספות
	0.00%	0.00%	3	-	פחת והפחתות
(33.33%)	0.03%	0.02%	357	390	הוצאות מיסים
(33.33%)	0.03%	0.02%	360	390	סה"כ הוצאות נוספות
			5,413	5,325	סך כל הוצאות
107.14%	0.14%	0.29%	1,912	4,489	הוצאות הנוגעות לצדדים קשורים (3)

(*) ההוצאה בגין שנת חדרון כשהיא מחולקת ביתרה השנתית הממוצעת לפי סופי הודשים, למעט הערות שלהלן.
 (**) שיעור השינוי של אחוז הוצאה מכלל נכסי הקרן ביום 31 בדצמבר 2010 לעומת האחוז ב-31 בדצמבר 2009.
 לא הוצג שיעור השינוי לסעיפים עקב מעבר לניהול הקרן תחת חברה מנהלת.
 (***) השיעור מחושב לפי סיכום שנתי של סכום העמלות מתוך סך הקניות והמכירות (בערכים מוחלטים) שבעדן שולמו העמלות.

ניתוח שיעורי השינוי המהותיים:

- (1) החל מיום 1.1.2010 משולמים דמי הניהול לחברה המנהלת והיא משלמת לנותני השירותים השונים.
- (2) מיזע נוסף על הוצאות ניהול הקרן, ראה בבבאור דמי ניהול בדוחות הכספיים המבוקרים ובדוח על הרווח הכולל של החברה המנהלת.
- (3) השינוי בעמלות נובע מהשוני בהיקף העסקאות בהתאם למדיניות ההשקעות של הקרן ולהחלטת מנהלי התיק, לפי תנאי השוק המשתנים.
- (3) ראה פירוט בבאור 12 "בעלי עניין" בדוחות הכספיים המבוקרים.

אחים ואחיות - קרן השתלמות

סקירת ההנהלה לשנת 2010

(באלפי שקלים חדשים)

<u>2006</u>	<u>2007</u>	<u>2008</u>	<u>2009</u>	<u>2010</u>
<u>1,356,369</u>	<u>1,445,510</u>	<u>1,523,148</u>	<u>1,180,874</u>	<u>1,493,985</u>
159,772	162,513	165,987	178,793	182,642
<u>53,343</u>	<u>54,236</u>	<u>55,411</u>	<u>59,680</u>	<u>60,851</u>
<u>213,115</u>	<u>216,749</u>	<u>221,398</u>	<u>238,473</u>	<u>243,493</u>
<u>(186,083)</u>	<u>(193,736)</u>	<u>(316,296)</u>	<u>(187,156)</u>	<u>(178,584)</u>
<u>(186,083)</u>	<u>(193,736)</u>	<u>(316,296)</u>	<u>(187,156)</u>	<u>(178,584)</u>
981	1,419	3,030	5,819	3,311
<u>(21,842)</u>	<u>(78,002)</u>	<u>(56,684)</u>	<u>(26,795)</u>	<u>(19,304)</u>
<u>(20,861)</u>	<u>(76,583)</u>	<u>(53,654)</u>	<u>(20,976)</u>	<u>(15,993)</u>
<u>6,171</u>	<u>(53,570)</u>	<u>(148,552)</u>	<u>30,341</u>	<u>48,916</u>
<u>82,970</u>	<u>131,208</u>	<u>(193,722)</u>	<u>282,770</u>	<u>122,629</u>
<u><u>1,445,510</u></u>	<u><u>1,523,148</u></u>	<u><u>1,180,874</u></u>	<u><u>1,493,985</u></u>	<u><u>1,665,530</u></u>

ג)1. זוחות על השינויים בזכויות העמיתים

זכויות העמיתים ליום 1 בינואר של השנה

הפרשות:

שכירים - הפרשות מעביד
- הפרשות עובד

סך כל הפרשות

תשלומים לעמיתים:

עמיתים שכירים

סך כל התשלומים

העברת זכויות:

העברת זכויות אל הקרן

העברת זכויות מהקרן

סך העברת זכויות נטו

צבירה נטו

הכנסות (הפסדים) נטו

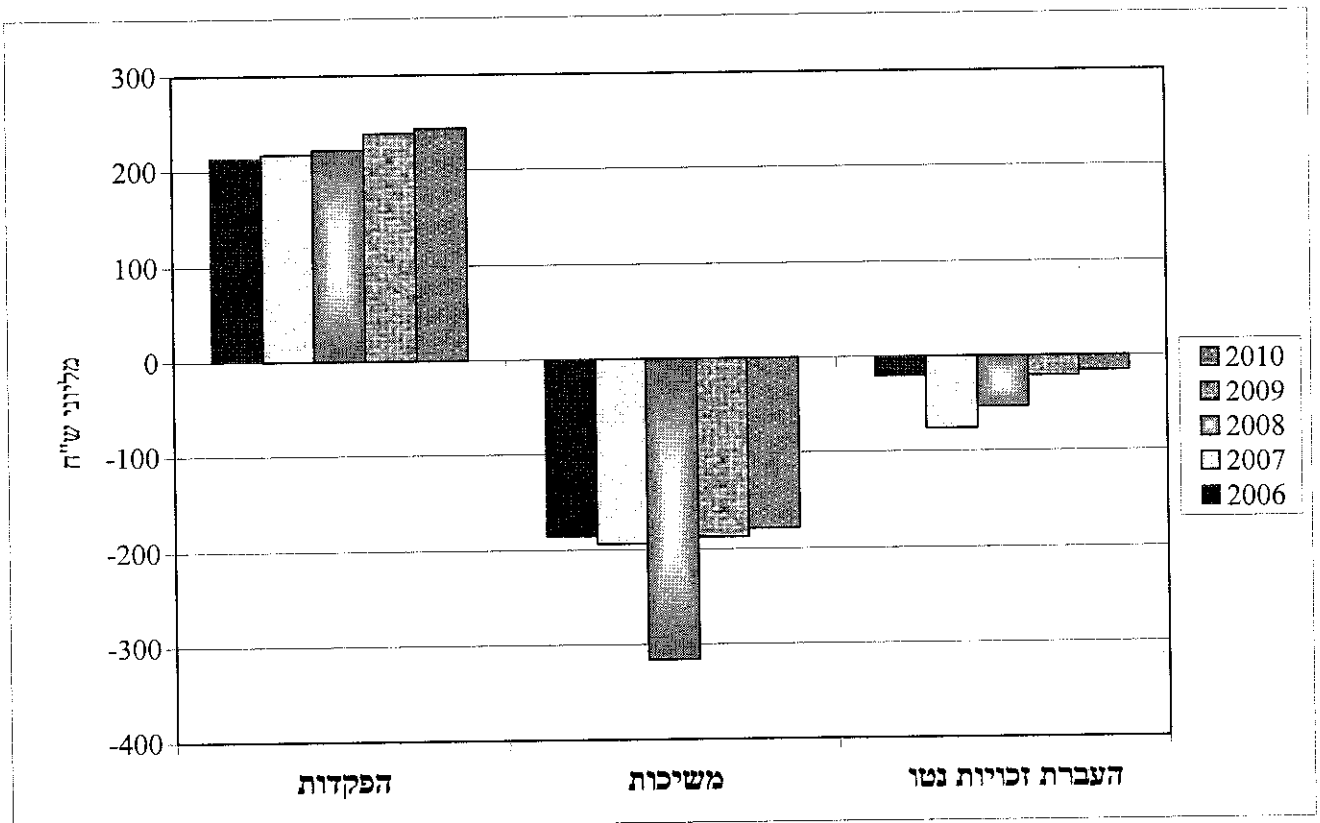
זכויות העמיתים ליום 31 בדצמבר של השנה

אחים ואחיות - קרן השתלמות

סקירת ההנהלה לשנת 2010

ג (2). ניתוח הדוחות על השינויים בזכויות העמיתים

ג (2)(א). תרשים של שינויים בזכויות העמיתים, לפי שנים.



אחים ואחיות - קרן השתלמות

סקירת ההנהלה לשנת 2010

ג(2). ניתוח דוחות על השינויים בזכויות העמיתים (המשך)

ג(2)(ב).

שיעור השינוי	שנת 2009 (באלפי ש"ח)	שנת 2010 (באלפי ש"ח)	
2.11%	238,473	243,493	הפקדות
(4.58%)	(187,156)	(178,584)	משיכות
(27.96%)	(26,795)	(19,304)	העברת זכויות מהקרן
(43.10%)	5,819	3,311	העברת זכויות אל הקרן

ראה הסברים לשינויים בין השנים בדוח הדירקטוריון, בפרק "מצבה הכספי של הקרן ותוצאות פעילותה".

ג(2)(ג). שיעור החסכוניות שהבשילו (סכומים שעמיתים זכאים למשוך בלא הגבלה, להלן "יחס הנזילות"), נכון ליום 31 בדצמבר 2010 הוא 63.7% מכלל נכסי המסלול הכללי (31/12/09 - 62.6%) ו-89.9% מכלל נכסי מסלול ללא מניות (31/12/09 - 78.1%).

בנוסף, עמיתים יכולים להעביר את כספם לקרן אחרת, גם אם אינם יכולים עדיין למשוך אותם כדין. האפשרות הנגישה להעברת זכויות בין קופות, הופכת את שיעור הנזילות האפקטיבית ל-100%.

ג(2)(ד). משך חיים ממוצע בחיסכון ליום 31 בדצמבר 2010 הוא 2.0 שנים במסלול הכללי (31/12/09 - 2.0 שנים) ו-2.1 שנים במסלול ללא מניות (31/12/09 - 1.8 שנים), נתונים אלו מבטאים את הזמן הממוצע הדרוש כדי שכל העמיתים שחסכוניותיהם טרם הבשילו בסוף השנה יגיעו לתום תקופת החיסכון.

הקרן נוהגת לממן את המשיכות וההעברות מן ההפקדות השוטפות, מתקבולים שוטפים מהשקעות הקרן, ואם צריך ממכירות בבורסה. לצורך שמירה על יכולתה של הקרן לבצע תשלומים בכל עת מתייחסת מדיניות ההשקעות של הקרן, יחד עם שיקולי רווח וסיכון, גם ליחס הנזילות, וכן עוקבת אחר נתוני ההפקדות, המשיכות והעברת הזכויות בפועל. בדרך זו הקרן שומרת על היכולת להתמודד עם שינוי בהתנהגות העמיתים, עם העברת כספים מהקרן ועם משיכות כספים לא צפויות, אם יהיו. מדיניות ההשקעות מבוססת על השקעת חלק מהכספים בהשקעות נזילות שוטפות (פיקדונות שקליים קצרי טווח) ובאפיקים סחירים, הניתנים למימוש בהתאם לצרכי הנזילות.

אחים ואחיות - קרן השתלמות

סקירת ההנהלה לשנת 2010

(באלפי שקלים חדשים)

ג(2)(ה). התפלגות העמיתים לשנת 2010

<u>סך זכויות העמיתים לסוף השנה</u>	<u>משיכות (4)</u>	<u>הפקדות (3)</u>	<u>יציאה להשתלמות</u>		<u>מספר חשבונות (2)</u>	<u>ותק בקרו (1)</u>
			<u>תשלומים</u>	<u>מספר עמיתים</u>		
169,833	2,042	81,734	-	-	10,943	עד 3 שנים (כולל)
1,495,697	195,831	165,070	15	1	22,562	מעל 3 שנים
1,665,530	197,873	246,804	15	1	33,505	סה"כ

(1) ותק בקרו לסוף השנה או למועד משיכת כל היתרה (בנוגע לעמיתים שמשכו את כל יתרתם), המוקדם מביניהם.

(2) מספר החשבונות כולל גם חשבונות של עמיתים שפרשו במהלך השנה.

(3) כולל העברת זכויות אל הקרן.

(4) כולל העברת זכויות מהקרן.

אחים ואחיות - קרן השתלמות

סקירת ההנהלה לשנת 2010

ג(2)(ו). שינוי במספר חשבונות העמיתים בשנת 2010

<u>מספר החשבונות</u>				<u>סוג העמיתים</u>
<u>31/12/10</u>	<u>פרשו השנה</u>	<u>הצטרפו השנה</u>	<u>31/12/2009</u>	
32,307	(1,198)	1,372	32,133	שכירים
<u>32,307</u>	<u>(1,198)</u>	<u>1,372</u>	<u>32,133</u>	סך הכל

מתוכם חשבונות ביתרה של עד 500 ש"ח וללא תנועה בשנה האחרונה

<u>439</u>	<u>(27)</u>	<u>80</u>	<u>386</u>
------------	-------------	-----------	------------

ד. דוח תשואות

התשואה הנומינלית ברוטו מחושבת לאחר ניכוי הוצאות עמלות ניירות ערך והוצאות מיסים אך לפני ניכוי דמי ניהול.

שיעורי התשואה ברוטו אחידים לעמיתים בכל אחד מהמסלולים.

שיעור התשואה השנתי האישי של כל עמית תלוי במשתנים נוספים, כגון הפקדות ומשיכות.

התשואה השנתית הממוצעת מחושבת כממוצע הנדסי של שיעורי התשואה השנתיים.

תשואה שנתית נומינלית ברוטו

<u>שנה</u>	<u>מסלול כללי</u>	<u>מסלול ללא מניות (*)</u>
2010	8.40%	5.41%
2009	24.33%	2.27%
2008	(12.80%)	
2007	9.47%	
2006	6.40%	
2005	11.57%	
2004	8.22%	
2003	14.93%	
2002	1.99%	
2001	9.07%	

מסלול כללי

<u>תקופה</u>	<u>תשואה ממוצעת</u>	<u>סטיית תקן</u>
2007 - 2010	6.50%	13.23%
2001 - 2010	7.77%	9.44%

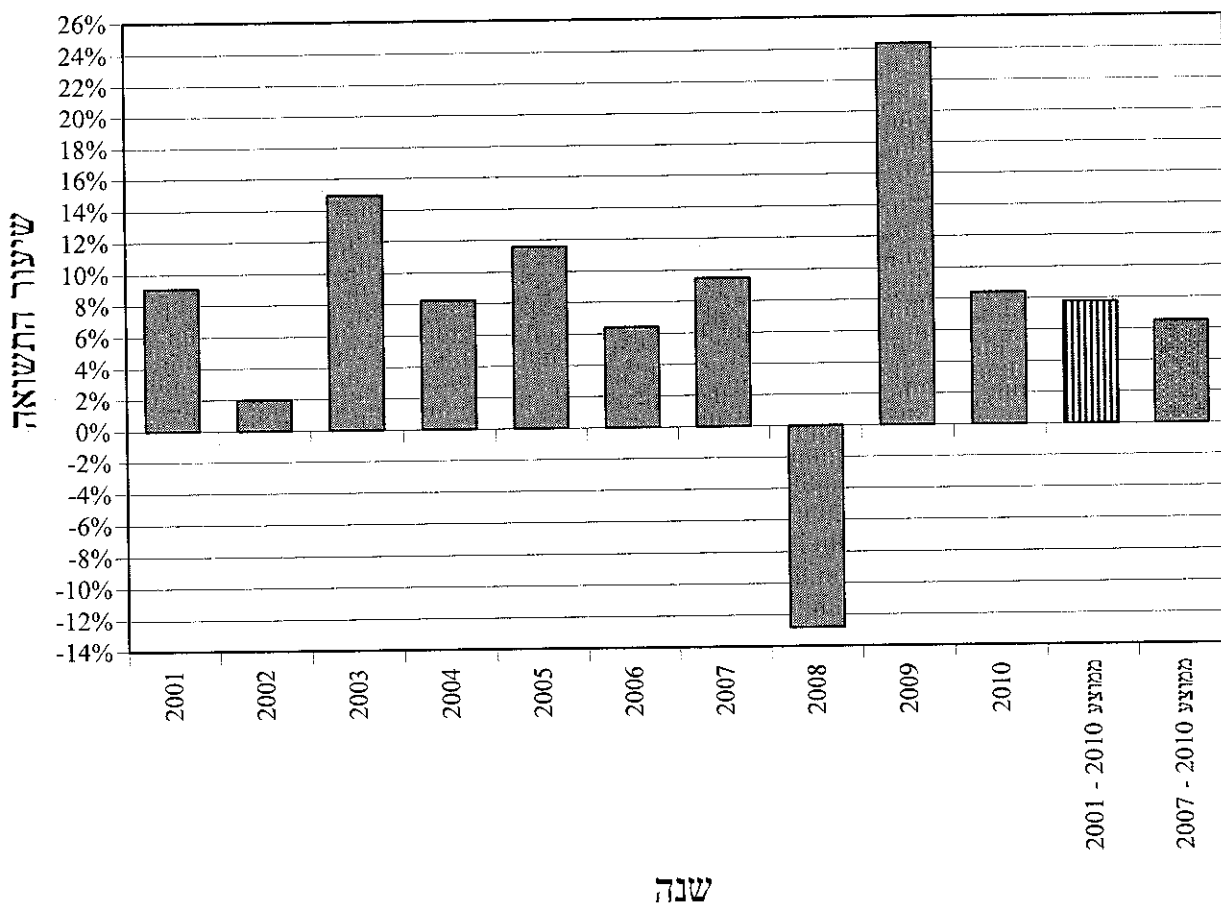
(*) החל מ-16/04/2009

אחים ואחיות - קרן השתלמות

סקירת ההנהלה לשנת 2010

ד. דוח תשואות (המשך)

להלן תרשים המציג את התשואה הנומינלית ברוטו של המסלול הכללי, לפי שנים :



אחים ואחיות - קרן השתלמות

סקירת ההנהלה לשנת 2010

ה. דוח ניתוח ההשקעות

ה(1). דוח ניתוח השקעות נועד לתת כלי להשוואה בין תשואת תיק ההשקעות של הקרן ובין תשואה של תיק סמן.

תיק הסמן הוא תיק השקעות תאורטי המחולק לאפיקים לפי היחס שהיה בתיק הנכסים של הקרן, ותשואתו מחושבת לפי תשואות מדדי השוק.

להלן הסברים על מונחים מהדוח:

א. אחוז האפיק מנכסי הקרן - מבוסס על ממוצע יתרת ההשקעה באפיק כשהוא מחולק בממוצע נכסי הקרן, בסופי חודש.

ב. תשואות השוק הם כדלהלן:

מזומנים ושווי מזומנים : לפי מדד המק"מ.

נכסים סחירים : לפי מדד שמתפרסם ומתאים לאפיק. מדד השוק באפיק מניות בחו"ל הוא MSCI WORLD (במונחי שקל).

נכסים לא סחירים (אג"ח, פקדונות והלוואות) : לפי מדד אג"ח קונצרני סחיר.

ג. תשואה משוקללת בתיק הסמן - חושבה (ככלל) כמכפלה של אחוז האפיק מנכסי הקרן בתשואת השוק. באפיקים בדות, שבהם לא צוינה תשואת השוק, חושבה התשואה המשוקללת כמכפלה של שני שיעורים: השיעור הראשון - ההכנסה השנתית באפיק חלקי סך כל ההכנסות השנתיות של הקרן. השיעור השני - התשואה השנתית הנומינלית ברוטו של הקרן.

ה(2). תאור כללי של מדיניות ההשקעות שיושמה בפועל על ידי הקרן:

ראה בדוח הדירקטוריון בפרק "ההתפתחויות הכלכליות במשק והשפעתן על מדיניות ההשקעות של הקרן", בסעיף 5 "מדיניות ההשקעות של הקרן על רקע ההתפתחויות הכלכליות".

על פי חוזר גופים מוסדיים 13-9-2009 (הצהרה מראש של גוף מוסדי על מדיניות השקעה שלו), על החברה לפרסם מראש, החל משנת 2010, את מדיניות ההשקעה שלה ולציין את מדדי הייחוס הרלוונטיים לכל אפיק. החברה מבצעת את הוראות החוזר.

אחים ואחיות - קרן השתלמות

סקירת ההנהלה לשנת 2010

(באלפי שקלים חדשים)

ה. (3). דוח ניתוח השקעות (המשך)

מסלול כללי

<u>תשואה</u> <u>משוקללת</u> <u>בתיק הסמן</u>	<u>תשואת</u> <u>השוק</u>	<u>אחוז האפיק</u> <u>מנכסי הקרן</u>	<u>אפיק השקעה</u>
0.06%	1.91%	3.10%	מזומנים ושווי מזומנים
			אג"ח ממשלתי
0.50%	5.45%	9.18%	אג"ח צמוד מדד בריבית קבועה
1.01%	5.21%	19.39%	אג"ח לא צמוד בריבית קבועה (שחר)
0.05%	1.18%	4.42%	אג"ח לא צמוד בריבית משתנה (גילון)
0.03%	1.91%	1.39%	מלווה קצר מועד
1.59%		34.38%	סה"כ אג"ח ממשלתי
			אג"ח קונצרני סחיר
2.14%	10.80%	19.81%	אג"ח צמוד מדד
0.00%	-0.86%	0.13%	אג"ח צמוד מט"ח
0.03%	5.03%	0.50%	אג"ח לא צמוד
2.17%		20.44%	סה"כ אג"ח קונצרני סחיר
			מניות וניירות ערך אחרים
2.82%	14.93%	18.89%	מניות וניירות ערך אחרים בארץ
0.00%	15.57%	0.01%	כתבי אופציה (warrant)
0.30%	3.85%	7.75%	מניות וניירות ערך אחרים בחו"ל
3.12%		26.65%	סה"כ מניות וניירות ערך אחרים
			פקדונות והלוואות
0.76%	10.93%	6.99%	פקדונות והלוואות צמודות מדד
0.76%		6.99%	סה"כ פקדונות והלוואות
			אג"ח קונצרני לא סחיר
0.90%	10.80%	8.37%	אג"ח צמוד מדד
0.00%	-0.86%	0.05%	אג"ח צמוד מט"ח
0.90%		8.42%	סה"כ אג"ח קונצרני לא סחיר
			נכסים אחרים
-0.02%		0.02%	קרנות השקעה
-0.02%		0.02%	סה"כ נכסים אחרים
8.58%		100.00%	סה"כ
8.40%			תשואת הקרן בפועל, נומינלית ברוטו
-0.18%			הפרש

אחים ואחיות - קרן השתלמות

סקירת ההנהלה לשנת 2010

(באלפי שקלים חדשים)

ה.(3). דוח ניתוח השקעות (המשך)

מסלול ללא מניות

<u>תשואה</u>	<u>תשואת</u>	<u>אחוז האפיק</u>	<u>אפיק השקעה</u>
<u>משוקללת בתיק</u>	<u>השוק</u>	<u>מנכסי הקרן</u>	
<u>הסמן</u>			
0.13%	1.91%	7.01%	מזומנים ושווי מזומנים

			אג"ח ממשלתי
0.87%	1.98%	43.64%	אג"ח צמוד מדד בריבית קבועה
0.73%	2.67%	27.41%	אג"ח לא צמוד בריבית קבועה (שחר)
0.05%	1.18%	3.98%	אג"ח לא צמוד בריבית משתנה (גילון)
<u>0.04%</u>	1.91%	<u>2.27%</u>	מלווה קצר מועד
1.69%		77.30%	סה"כ אג"ח ממשלתי

			אג"ח קונצרני סחיר
<u>1.69%</u>	10.80%	<u>15.69%</u>	אג"ח צמוד מדד
1.69%		15.69%	סה"כ אג"ח קונצרני סחיר

3.51%		<u>100.00%</u>	סה"כ
<u>5.41%</u>			תשואת הקרן בפועל, נומינלית ברוטו
<u>1.90%</u>			הפרש (*)

אחים ואחיות - קרן השתלמות

סקירת ההנהלה לשנת 2010

1. ניהול סיכונים בהשקעות

ראה לעיל פרק ניהול סיכוני שוק בדוח הדירקטוריון.

היקף ההשקעה בכל אפיק ועיתוי ההשקעה נבחנים על פי הערכה של ההתפתחויות הכלכליות הצפויות בישראל ובעולם ועל פי הסיכונים שלהן:

סיכוני נזילות – הקרן מנהלת את נזילות הנכסים שלה על פי תזרימי ההפקדות, ההכנסות מהשקעות במזומן והמשיכות הצפויות. יתרות העמיתים בקרן, שזכאים למשיכת כספים, הינן בשיעור של 63.7% מכלל נכסי המסלול הכללי ו-89.9% מכלל נכסי מסלול ללא מניות, ליום המאזן.

צרכי הנזילות נובעים גם מזכותם של העמיתים להורות להעביר את כספם לקרן אחרת. האפשרויות של העמיתים להוציא את כספם מהקרן מגדילות את אי הוודאות ביחס לצרכי הנזילות בעתיד, ומקטינות את יכולת הקרן להיערך להם. לקרן נכסים נזילים וסחירים בהיקף של 86.8% מסך נכסיה, ובאפשרותה לממש מרכיב זה אם יהיו משיכות גדולות מהצפוי.

היחס בין הנכסים הסחירים והנזילים לבין סך הסכומים שהעמיתים בקופת הגמל רשאים למשוך הוא 1.36 במסלול הכללי ו-1.11 במסלול ללא מניות. החברה סבורה שיחס זה מספק מענה הולם לאפשרות של העמיתים למשוך את היתרות שצברו.

ניתוח נזילות הקרן

מסלול כללי			נזילות (בשנים)
31/12/08 (באלפי ש"ח)	31/12/09 (באלפי ש"ח)	31/12/10 (באלפי ש"ח)	
886,605	1,222,385	1,437,982	נכסים נזילים וסחירים
35,156	28,109	29,396	מח"מ של עד שנה
257,277	238,657	189,290	מח"מ מעל שנה
1,836	754	1,173	אחרים
<u>1,180,874</u>	<u>1,489,905</u>	<u>1,657,841</u>	סך הכל

מסלול ללא מניות		נזילות (בשנים)
31/12/09 (באלפי ש"ח)	31/12/10 (באלפי ש"ח)	
4,080	7,690	נכסים נזילים וסחירים
<u>4,080</u>	<u>7,689</u>	סך הכל

אחים ואחיות - קרן השתלמות

סקירת ההנהלה לשנת 2010

1. ניהול סיכונים בהשקעות (המשך)

משך החיים הממוצע של נכסי הקרן במסלול הכללי הוא 0.44 שנים ובמסלול ללא מניות-0 שנים. חישוב זה משקף את הזמן הממוצע המשוקלל מתאריך המאזן ועד למועד כל תקבול בזרם המזומנים (קרן וריבית). השקלול נעשה לפי הסכום המהוון של כל תקבול. החישוב אינו כולל "נכסים אחרים", ומתייחס לנכסים סחירים כבעלי מח"מ של אפס שנים.

סיכון אשראי - הקרן מפזרת את השקעותיה בין מנפיקים שונים. לפני ההשקעה הקרן בודקת את הדוחות הכספיים של המנפיק, איתנותו הפיננסית, דירוג נייר הערך בידי חברה מדרגת (אם יש) ופרמטרים רלוונטיים אחרים. בדיקות אלו משפיעות על סכום ההשקעה ועל תנאיה.

כמו כן, הקרן פועלת לפי תקנות מס הכנסה, הקובעות מגבלות שנועדו להתמודד עם סיכון האשראי.

אגף שוק ההון פרסם בשנת 2007 שני חוזרים המיועדים להתמודד עם ניהול סיכונים האשראי אגב פעילות השקעה, והעמדת אשראי לא סחיר על ידי גופים מוסדיים. החוזרים נועדו להבטיח קיומם של תשתית ארגונית ומנגנוני ניהול, פיקוח ובקרה נאותים לניהול סיכונים האשראי אגב פעילות השקעות. מערך האשראי של דש השקעות מוסדיים בע"מ אומץ ע"י הקרן בהתאמות הנדרשות.

הקרן לא נותנת אשראי לעמיתיה.

סוג ההשקעה:				<u>השקעות בנכסי חוב</u>
31/12/10		2/10		
שיעור מסך הנכסים	באלפי ש"ח	שיעור מסך הנכסים	באלפי ש"ח	
מסלול ללא מניות		מסלול כללי		נכסים סחירים
8.39%	645	14.79%	245,120	בדירוג AA- לפחות (כולל)
4.65%	358	5.67%	94,080	בדירוג עד AA-
13.04%	1,003	20.46%	339,200	סה"כ
-----	-----	-----	-----	
				נכסים בלתי סחירים
0.00%	-	10.42%	172,908	בדירוג AA- לפחות (כולל)
0.00%	-	2.55%	42,235	בדירוג עד AA-
0.00%	-	0.13%	2,081	לא מדורגות עם בטוחות
0.00%	-	0.09%	1,462	לא מדורגות ללא בטוחות
0.00%	-	13.19%	218,686	סה"כ
-----	-----	-----	-----	
13.04%	1,003	33.65%	557,886	סך כל השקעה בנכסי חוב

אחים ואחיות - קרן השתלמות

סקירת ההנהלה לשנת 2010

ו. ניהול סיכונים בהשקעות (המשך)

31/12/09				סוג ההשקעה:
שיעור מסך הנכסים	באלפי ש"ח	שיעור מסך הנכסים	באלפי ש"ח	<u>השקעות בנכסי חוב</u>
<u>מסלול ללא מניות</u>		<u>מסלול כללי</u>		<u>נכסים סחירים</u>
8.82%	360	13.54%	201,718	בדירוג AA- לפחות (כולל)
6.72%	274	5.49%	81,882	בדירוג עד AA-
0.00%	-	0.06%	945	לא מדורגות ללא בטוחה מספקת
15.54%	634	19.09%	284,545	סה"כ
-----	-----	-----	-----	
<u>מסלול ללא מניות</u>		<u>מסלול כללי</u>		<u>נכסים בלתי סחירים</u>
-	-	14.68%	218,766	בדירוג AA- לפחות (כולל)
-	-	2.57%	38,284	בדירוג עד AA-
-	-	0.13%	1,916	לא מדורגות עם בטוחות
-	-	0.52%	7,800	לא מדורגות ללא בטוחות
-	-	17.90%	266,766	סה"כ
-----	-----	-----	-----	
<u>15.54%</u>	<u>634</u>	<u>36.99%</u>	<u>551,311</u>	<u>סך כל השקעה בנכסי חוב</u>

31/12/08		סוג ההשקעה:
שיעור מסך הנכסים	באלפי ש"ח	<u>השקעות בנכסי חוב</u>
		<u>נכסים סחירים</u>
18.75%	221,551	בדירוג AA- לפחות (כולל)
3.86%	45,588	בדירוג עד AA-
0.10%	1,136	לא מדורגות ללא בטוחה מספקת
22.71%	268,275	סה"כ
-----	-----	
		<u>נכסים בלתי סחירים</u>
22.74%	268,666	בדירוג AA- לפחות (כולל)
1.48%	17,486	בדירוג עד AA-
0.10%	1,209	לא מדורגות עם בטוחות
0.46%	5,387	לא מדורגות ללא בטוחות
24.78%	292,751	סה"כ
-----	-----	
<u>47.49%</u>	<u>561,026</u>	<u>סך כל השקעה בנכסי חוב</u>

אחים ואחיות - קרן השתלמות

סקירת ההנהלה לשנת 2010

ו. ניהול סיכונים בהשקעות (המשך)

סיכוני שוק – מדיניות ההשקעות מתבססת על פיזור ההשקעות על מנת להגיע לרווח המרבי, תוך התחשבות בסיכונים השונים. דירקטוריון הקרן קובע מגבלות לגבי היקף ההשקעה בכל אפיק ואפיק. ההחלטות מתקבלות על פי ההתפתחויות הצפויות בשוקי הכספים וההון בישראל ובעולם.

ועדת ההשקעות, המתכנסת אחת לשבועיים, מחליטה על שיעורי ההשקעה בפועל בכל אפיק, ומתאימה את השיעורים, במידת הצורך, לשינויים החלים בשווקים השונים.

אם מתרחשים אירועים דחופים המחייבים החלטה לפני ההתכנסות המתוכננת של ועדת ההשקעות, מתקיימת התייעצות טלפונית בין נציגי מנהל התיק וחברים בוועדת ההשקעות, ומתקבלות החלטות איך להגיב לאירועים אלו.

לקרן נוהל לטיפול בחובות בעייתיים ע"פ הנדרש בחוזרי האוצר והיא פועלת לפיהם. במקרה של אג"ח אשר עקב בעיית פירעון מתנהל בגינו הסדר חוב, ועדת השקעות מקבלת החלטה בדבר אופן הצבעתה באסיפת בעלי האג"ח בהתבסס על נוהל הפעילות שלה והמלצות מנהלי ההשקעות.

משך החיים הממוצע של איגרות החוב הסחירות הצמודות למדד שהקרן השקיעה בהן עומד ליום 31/12/10 על 3.6 שנים במסלול הכללי (3.4 שנים בסוף שנה קודמת) ו-2.1 שנים במסלול ללא מניות (2.4 שנים בסוף שנה קודמת), והתשואה הממוצעת לפדיון, לאותו תאריך, היא 1.6% במסלול הכללי (2.5% בסוף שנה קודמת) ו-0.4% במסלול ללא מניות (1.0% בסוף שנה קודמת). ככל שמשך החיים הממוצע ארוך יותר, גדלה השפעת השינוי בשיעור הריבית על מחירי האג"ח, הנושאות ריבית בשיעור קבוע. ככל שהתקופה מתארכת, קיטון נתון בשיעור הריבית גורם לעלייה גדולה בשווי האג"ח, ואילו עליית שיעור הריבית עלולה להשפיע לרעה על ערך התיק.

התקופה הממוצעת לפדיון של הפיקדונות ואיגרות החוב הלא סחירות הצמודים למדד עומדת על 3.4 שנים במסלול הכללי (3.4 שנים בסוף שנה קודמת), והתשואה הממוצעת לפדיון נכון ליום 31 בדצמבר 2010 היא 2.5% במסלול הכללי (3.1% בסוף שנה קודמת). סיכון הריבית של הקרן בגין הפיקדונות ואיגרות החוב הלא סחירות, משתקף באופן שוטף ברווחיותה של הקרן, בדומה לאג"ח סחירות. שערך נכסים אלו לפי שווי הוגן גורר הקטנת רווחי הקרן כאשר יש עליה בשיעור הריבית השוטפת והגדלתם בעת ירידה בשיעור הריבית.

נכון ליום 31 בדצמבר 2010, 42.1% מנכסי המסלול הכללי ו-58.2% מנכסי מסלול ללא מניות, צמודים למדד המחירים לצרכן. עליית מדד המחירים לצרכן חושפת את הרווחיות הריאלית של יתר הנכסים לירידה.

במסלול הכללי קיימים נכסים החשופים לשינוי בשער החליפין של מט"ח בשיעור של 8.8% מסך הנכסים לעומת 7.7% מסך הנכסים בסוף שנה קודמת.

המרכיב הצמוד למדד יושפע, ולו במידה חלקית, משינויים בשערי החליפין (אם יהיו). פיחות יגרום לעליית שווי הנכסים הצמודים למדד, וייסוף יגרום לירידת שוויים.

אחים ואחיות - קרן השתלמות

סקירת ההנהלה לשנת 2010

ו. ניהול סיכונים בהשקעות (המשך)

סיכון תפעולי - סיכון להפסד העלול להיגרם כתוצאה מכשלים או ליקויים במערכת, שיטות פגומות לעיבוד נתונים, טעויות אנוש, העדר תהליכי בדיקה ובקרה פנימיים נאותים וכן מאירועים חיצוניים. החברה פועלת באופן שוטף להקטנת הסיכון, ולשמירת נוהלי עבודה נאותים.

סיכון משפטי - סיכון להפסד כתוצאה מהעדר אפשרות לאכוף באופן משפטי קיומו של הסכם או מחוסר מידע ונתונים, לאמת ולעקוב אחר התחייבויות או זכויות פיננסיות, הנגזרות מהסכם, וכן סיכון להפסד בתביעה, אם תוגש, על ידי העמיתים. הקרן נעזרת ביועץ משפטי לקבלת שירותים משפטיים שוטפים, לליווי ישיבות הדירקטוריון שלה ולגבית פיגורים ממעסיקים, במידת הצורך.

ז. המדיניות בנוגע לזכויות העמיתים

הקרן אינה מלווה לעמיתיה ואינה מבטחת את עמיתיה בביטוח חיים.

ח. התפתחויות בשוק ההון לאחר תאריך המאזן

מתאריך הדוחות הכספיים ועד ליום 17/03/2011 ירד מדד ת"א 100 בשיעור של 5.32%, מדד איגרות החוב הממשלתיות בבורסה בתל אביב ירד בשיעור של 0.60% ומדד המחירים לצרכן (הידוע) עלה ב- 0.86%. בשער השקל חל פיחות בשיעור של 0.37% מול שער הדולר וריבית בנק ישראל עלתה ב- 0.50% נקודות האחוז והגיעה ל- 2.50%.

לאחר תאריך המאזן החלו הפגנות בחלק ממדינות המזרח התיכון וצפון אפריקה, הנשיא מובראק סיים את שלטונו במצרים, וביפן התרחשה רעידת אדמה ובעקבותיה צונאמי. אירועי המזרח התיכון העלו בישראל את אי הוודאות והחשש ליצירת סביבה גיאופוליטית קיצונית יותר סביב ישראל. בעולם עלתה רמת אי הוודאות בעיקר בשל החשש מעליית מחירי הנפט בעקבות סיכון לירידת התפוקה בחלק ממדינות אופ"ק. אירוע רעידת האדמה ביפן והצונאמי שבא בעקבותיו מעלים אף הם את רמת אי הוודאות בשווקים.

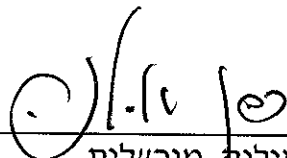
לגורמים אלו השפעה על שווי אחזקות הקרן ועל החלטות ההשקעה של ועדת ההשקעות, ולפיכך על התשואה.

אחים ואחיות - קרן השתלמות הצהרת מנכ"ל

אני, כהן אילנה, מצהירה כי:

1. סקרתי את הדוח השנתי של אחים ואחיות - קרן השתלמות (להלן: "קופת הגמל") לשנת 2010 (להלן: "הדוח").
2. בהתבסס על ידיעתי, הדוח איננו כולל כל מצג לא נכון של עובדה מהותית ולא חסר בו מצג של עובדה מהותית הנחוץ כדי שהמצגים שנכללו בו, לאור הנסיבות בהן נכללו אותם מצגים, לא יהיו מטעים בהתייחס לתקופה המכוסה בדוח.
3. בהתבסס על ידיעתי, הדוחות הכספיים ומידע כספי אחר הכלול בדוח משקפים באופן נאות, מכל הבחינות המהותיות, את המצב הכספי, תוצאות הפעולות והשינויים בזכויות העמיתים והתנועה בקופת הגמל למועדים ולתקופות המכוסים בדוח.
4. אני ואחרים בחברה המצהירים הצהרה זו אחראים לקביעתם ולקיומם של בקרות ונהלים לגבי הגילוי ולבקרה הפנימית על דיווח כספי של קופת הגמל; וכן-
 - א. קבענו בקרות ונהלים כאלה, או גרמנו לקביעתם תחת פיקוחנו של בקרות ונהלים כאלה, המיועדים להבטיח שמידע מהותי המתייחס לקופת הגמל, מובא לידיעתנו על ידי אחרים בחברה, בפרט במהלך תקופת ההכנה של הדוח;
 - ב. קבענו בקרה פנימית על דיווח כספי, או פיקחנו על קביעת בקרה פנימית על דיווח כספי, המיועדת לספק מידה סבירה של ביטחון לגבי מהימנות הדיווח הכספי ולכך שהדוחות הכספיים ערוכים בהתאם לכללי חשבונאות מקובלים ולהוראות הממונה על שוק ההון;
 - ג. הערכנו את האפקטיביות של הבקרות ונהלים לגבי הגילוי של קופת הגמל והצגנו את מסקנותינו לגבי האפקטיביות של הבקרות ונהלים לגבי הגילוי, לתום התקופה המכוסה בדוח, בהתבסס על הערכתנו; וכן-
 - ד. גילינו בדוח כל שינוי בבקרה הפנימית של החברה על דיווח כספי שאירע ברבעון הרביעי שהשפיע באופן מהותי, או סביר שצפוי להשפיע באופן מהותי, על הבקרה הפנימית של החברה על דיווח כספי הנוגע לקופת הגמל; וכן-
5. אני ואחרים בחברה המצהירים הצהרה זו גילינו לרואה החשבון המבקר, לדירקטוריון ולוועדת הביקורת של הדירקטוריון, בהתבסס על הערכתנו העדכנית ביותר לגבי הבקרה הפנימית על דיווח כספי הנוגע לקופת הגמל:
 - א. את כל הליקויים המשמעותיים והחולשות המהותיות בקביעתה או בהפעלתה של הבקרה הפנימית על דיווח כספי, אשר סביר שצפויים לפגוע ביכולתה של החברה לרשום, לעבד, לסכם ולדווח על מידע כספי הנוגע לקופת הגמל; וכן-
 - ב. כל תרמית, בין מהותית ובין שאינה מהותית, בה מעורבת ההנהלה או מעורבים עובדים אחרים שיש להם תפקיד משמעותי בבקרה הפנימית של החברה על דיווח כספי הנוגע לקופת הגמל.

אין באמור לעיל כדי לגרוע מאחריותי או מאחריות כל אדם אחר, על פי כל דין.


כהן אילנה, מנכ"לית

30/3/11

תאריך

אחים ואחיות - קרן השתלמות

הצהרת בכיר בתחום הכספים

אני, רו"ח דורון ארגוב, מצהיר כי:

1. סקרתי את הדוח השנתי של אחים ואחיות – קרן השתלמות (להלן: "קופת הגמל") לשנת 2010 (להלן: "הדוח").
2. בהתבסס על ידיעתי, הדוח איננו כולל כל מצג לא נכון של עובדה מהותית ולא חסר בו מצג של עובדה מהותית הנחוץ כדי שהמצגים שנכללו בו, לאור הנסיבות בהן נכללו אותם מצגים, לא יהיו מטעים בהתייחס לתקופה המכוסה בדוח.
3. בהתבסס על ידיעתי, הדוחות הכספיים ומידע כספי אחר הכלול בדוח משקפים באופן נאות, מכל הבחינות המהותיות, את המצב הכספי, תוצאות הפעולות והשינויים בזכויות העמיתים והתנועה בקופת הגמל למועדים ולתקופות המכוסים בדוח.
4. אני ואחרים בחברה המצהירים הצהרה זו אחראים לקביעתם ולקיומם של בקרות ונהלים לגבי הגילוי ולבקרה הפנימית על דיווח כספי של קופת הגמל; וכן-
 - א. קבענו בקרות ונהלים כאלה, או גרמנו לקביעתם תחת פיקוחנו של בקרות ונהלים כאלה, המיועדים להבטיח שמידע מהותי המתייחס לקופת הגמל, מובא לידיעתנו על ידי אחרים בחברה, בפרט במהלך תקופת ההכנה של הדוח;
 - ב. קבענו בקרה פנימית על דיווח כספי, או פיקוחנו על קביעת בקרה פנימית על דיווח כספי, המיועדת לספק מידה סבירה של ביטחון לגבי מהימנות הדיווח הכספי ולכך שהדוחות הכספיים ערוכים בהתאם לכללי חשבונאות מקובלים ולהוראות הממונה על שוק ההון;
 - ג. הערכנו את האפקטיביות של הבקרות ונהלים לגבי הגילוי של קופת הגמל והצגנו את מסקנותינו לגבי האפקטיביות של הבקרות ונהלים לגבי הגילוי, לתום התקופה המכוסה בדוח, בהתבסס על הערכתנו; וכן-
 - ד. גילינו בדוח כל שינוי בבקרה הפנימית של החברה על דיווח כספי שאירע ברבעון הרביעי שהשפיע באופן מהותי, או סביר שצפוי להשפיע באופן מהותי, על הבקרה הפנימית של החברה על דיווח כספי הנוגע לקופת הגמל; וכן-
5. אני ואחרים בחברה המצהירים הצהרה זו גילינו לרואה החשבון המבקר, לדירקטוריון ולוועדת הביקורת של הדירקטוריון, בהתבסס על הערכתנו העדכנית ביותר לגבי הבקרה הפנימית על דיווח כספי הנוגע לקופת הגמל:
 - א. את כל הליקויים המשמעותיים והחולשות המהותיות בקביעתה או בהפעלתה של הבקרה הפנימית על דיווח כספי, אשר סביר שצפויים לפגוע ביכולתה של החברה לרשום, לעבד, לסכם ולדווח על מידע כספי הנוגע לקופת הגמל; וכן-
 - ב. כל תרמית, בין מהותית ובין שאינה מהותית, בה מעורבת ההנהלה או מעורבים עובדים אחרים שיש להם תפקיד משמעותי בבקרה הפנימית של החברה על דיווח כספי הנוגע לקופת הגמל.

אין באמור לעיל כדי לגרוע מאחריותי או מאחריות כל אדם אחר, על פי כל דין.

רו"ח דורון ארגוב, בכיר בתחום הכספים

30/3/11

תאריך

אחים ואחיות - קרן השתלמות

דוח של הדירקטוריון וההנהלה בדבר הבקרה הפנימית על דיווח כספי

ההנהלה, בפיקוח הדירקטוריון של אחים ואחיות - קרן השתלמות (להלן: "הקרן"), אחראית לקביעתה וקיומה של בקרה פנימית נאותה על דיווח כספי. מערכת הבקרה הפנימית של הקרן תוכננה כדי לספק מידה סבירה של בטחון לדירקטוריון ולהנהלה של החברה לגבי הכנה והצגה נאותה של דוחות כספיים המפורסמים בהתאם לכללי חשבונאות מקובלים בישראל והוראות הממונה על שוק ההון. ללא תלות בטיב רמת התכנון שלהן, לכל מערכות הבקרה הפנימית יש מגבלות מובנות. לפיכך גם אם נקבע כי מערכות אלו הינן אפקטיביות הן יכולות לספק מידה סבירה של בטחון בלבד בהתייחס לעריכה ולהצגה של דוח כספי.

ההנהלה בפיקוח הדירקטוריון מקיימת מערכת בקרות מקיפה המיועדת להבטיח כי עסקאות מבוצעות בהתאם להרשאות ההנהלה, הנכסים מוגנים, והרישומים החשבונאיים מהימנים. בנוסף, ההנהלה בפיקוח הדירקטוריון נוקטת צעדים כדי להבטיח שערוצי המידע והתקשורת אפקטיביים ומנטרים (monitor) ביצוע, לרבות ביצוע נהלי בקרה פנימית.

הנהלת החברה בפיקוח הדירקטוריון העריכה את אפקטיביות הבקרה הפנימית של הקרן על דיווח כספי ליום 31 בדצמבר 2010, בהתבסס על קריטריונים שנקבעו במודל הבקרה הפנימית של ה- Committee of Sponsoring Organizations of the Treadway Commission (COSO). בהתבסס על הערכה זו ההנהלה מאמינה (believes) כי ליום 31 בדצמבר 2010, הבקרה הפנימית של הקרן על דיווח כספי הינה אפקטיבית.

הרולד בר, יו"ר הדירקטוריון

כהן אילנה, מנכ"ל

רו"ח דורון ארזוב, בכיר בתחום הכספים

30/3/11

תאריך

SHARONY ARIE	C.P.A. (ISR.)
SHEFLER ELI	C.P.A. (ISR.)
BRAF GIL	C.P.A. (ISR.) M.B.A.
SHEFLER EREZ	C.P.A. (ISR.)
ESHEL BARUCH	C.P.A. (ISR.)
DARVISH TZION	C.P.A. (ISR.)
PRIESS HANA	C.P.A. (ISR.)
BERMAN GIL	C.P.A. (ISR.), Adv.
LEIBOVITCH SHLOMO	C.P.A. (ISR.)
SHAYZAF JACOB	Eng., M.Sc



רואה חשבון	שרוני אריה
רואה חשבון	שפּלר אלי
רואה חשבון, M.B.A.	בראף גיל
רואה חשבון	שפּלר ארז
רואה חשבון	אשל ברוך
רואה חשבון	דרויש ציון
רואה חשבון	פרייס חנה
רואה חשבון, עורך דין	ברמן גיל
רואה חשבון	לייבוויץ שלמה
מהנדס, תעשייה וניהול	שיזף יעקב

**דוח רואה החשבון המבקר לעמיתים של
אחים ואחיות – קרן השתלמות**

**בהתאם להוראות הממונה על שוק ההון, ביטוח
וחיסכון בדבר בקרה פנימית על דיווח כספי**

ביקרנו את הבקרה הפנימית על דיווח כספי של אחים ואחיות – קרן השתלמות (להלן - "הקרן") ליום 31 בדצמבר 2010, בהתבסס על קריטריונים שנקבעו במסגרת המשולבת של בקרה פנימית שפורסמה על ידי ה-Committee of Sponsoring Organizations of the Treadway Commission (להלן - "COSO"). הדירקטוריון והנהלה של ארס גמולים - חברה לניהול קופות גמל בע"מ (להלן - "החברה המנהלת") אחראים לקיום בקרה פנימית אפקטיבית על דיווח כספי של הקופה ולהערכתם את האפקטיביות של בקרה פנימית על דיווח כספי, הנכללת בדוח הדירקטוריון והנהלה בדבר בקרה פנימית על דיווח כספי המצורף. אחריותנו היא לחוות דעה על בקרה פנימית על דיווח כספי של הקופה בהתבסס על ביקורתנו.

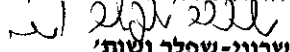
ערכנו את ביקורתנו בהתאם לתקני ה-PCAOB (Public Company Accounting Oversight Board) בארה"ב בדבר ביקורת של בקרה פנימית על דיווח כספי, כפי שאומצו על ידי לשכת רואי חשבון בישראל. על-פי תקנים אלה נדרש מאיתנו לתכנן את הביקורת ולבצע במטרה להשיג מידה סבירה של ביטחון אם קויימה, מכל הבחינות המהותיות, בקרה פנימית אפקטיבית על דיווח כספי של הקופה. ביקורתנו כללה השגת הבנה לגבי בקרה פנימית על דיווח כספי, הערכת הסיכון שקיימת חולשה מהותית, וכן בחינה והערכה של אפקטיביות התכנון והתפעול של בקרה פנימית בהתבסס על הסיכון שהוערך. ביקורתנו כללה גם ביצוע נהלים אחרים כאלה שחשבנו כנוצצים בהתאם לנסיבות. אנו סבורים שביקורתנו מספקת בסיס נאות לחוות דעתנו.

בקרה פנימית על דיווח כספי של קופת גמל הינה תהליך המיועד לספק מידה סבירה של ביטחון לגבי המהימנות של דיווח כספי וההכנה של דוחות כספיים למטרות חיצוניות בהתאם להנחיות האוצר, אגף שוק ההון, ביטוח וחיסכון ובהתאם לתקנות מס הכנסה (כללים לאישור וניהול קופות גמל), התשכ"ד 1964. בקרה פנימית על דיווח כספי של קופת גמל כוללת את אותם מדיניות ונהלים אשר: (1) מתייחסים לניהול רשומות אשר, בפרוט סביר, משקפות במדויק ובאופן נאות את העסקאות וההעברות של נכסי הקופה (לרבות הוצאתם מרשותה); (2) מספקים מידה סבירה של ביטחון שעסקאות נרשמות כנדרש כדי לאפשר הכנת דוחות כספיים בהתאם להנחיות האוצר, אגף שוק ההון, ביטוח וחיסכון ובהתאם לתקנות מס הכנסה (כללים לאישור וניהול קופות גמל), התשכ"ד 1964, ושקבלת כספים והוצאת כספים של הקופה נעשים רק בהתאם להרשאות הדירקטוריון והנהלה של החברה המנהלת; ו- (3) מספקים מידה סבירה של ביטחון לגבי מניעה או גילוי במועד של רכישה, שימוש או העברה (לרבות הוצאה מרשות) בלתי מורשים של נכסי הקופה, שיכולה להיות להם השפעה מהותית על הדוחות הכספיים.

בשל מגבלותיה המובנות, בקרה פנימית על דיווח כספי עשויה שלא למנוע או לגלות חצגה מוטעית. כמו כן, הסקת מסקנות לגבי העתיד על בסיס הערכת אפקטיביות נוכחית כלשהי חשופה לסיכון שבקרות תהפוכנה לבלתי מתאימות בגלל שינויים בנסיבות או שמידת הקיום של המדיניות או הנהלים תשתנה לרעה.

לדעתנו, החברה המנהלת קיימה, מכל הבחינות המהותיות, בקרה פנימית אפקטיבית על דיווח כספי של הקרן ליום 31 בדצמבר 2010, בהתבסס על קריטריונים שנקבעו במסגרת המשולבת של בקרה פנימית שפורסמה על ידי COSO.

ביקרנו גם, בהתאם לתקני ביקורת מקובלים בישראל, את הדוחות הכספיים של הקרן לימים 31 בדצמבר 2010 ו-2009 ולכל אחת משלוש השנים בתקופה שהסתיימה ביום 31 בדצמבר 2010 והדוח שלנו, מיום 30 במרץ 2011, כלל חוות דעת בלתי מסויגת על אותם דוחות כספיים.


 שרוני-שפּלר ושות'
 רואי חשבון

רמת גן,

כ"ד באדר ב' תשע"א
30 במרץ 2011

SHARONY ARIE	C.P.A. (ISR.)
SHEFLER ELI	C.P.A. (ISR.)
BRAF GIL	C.P.A. (ISR.) M.B.A.
SHEFLER EREZ	C.P.A. (ISR.)
ESHEL BARUCH	C.P.A. (ISR.)
DARVISH TZION	C.P.A. (ISR.)
PRIESS HANA	C.P.A. (ISR.)
BERMAN GIL	C.P.A. (ISR.), Adv.
LEIBOVITCH SHLOMO	C.P.A. (ISR.)
SHAYZAF JACOB	Eng., M.Sc



חאה חשבון	שרוני אריה
חאה חשבון	שפּלר אלי
חאה חשבון, M.B.A.	בראף גיל
חאה חשבון	שפּלר ארז
חאה חשבון	אשל ברוך
חאה חשבון	דרויס ציון
חאה חשבון	פרייס חנה
חאה חשבון, עורך דין	ברמן גיל
חאה חשבון	לייבוויץ שלמה
מהנדס, תעשייה וניהול	שיף יעקב

דוח רואה החשבון המבקר לעמיתים של

אחים ואחיות - קרן השתלמות

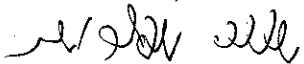
בניהול - יהב אחים ואחיות - חברה לניהול קופות גמל בע"מ

ביקרנו את המאזנים המצורפים של אחים ואחיות – קרן השתלמות (להלן - "הקרן") לימים 31 בדצמבר 2010 ו-2009 ואת דוחות הכנסות והוצאות והדוחות על השינויים בזכויות העמיתים לכל אחת מהשנים שהסתיימו באותם תאריכים. הדירקטוריון וההנהלה של יהב אחים ואחיות - חברה לניהול קופות גמל בע"מ (להלן - "החברה המנהלת") אחראיים על הדוחות הכספיים של הקרן. אחריותנו היא לחוות דיעה על דוחות כספיים אלה בהתבסס על ביקורתנו.

ערכנו את ביקורתנו בהתאם לתקני ביקורת מקובלים בישראל, לרבות תקנים שנקבעו בתקנות רואי חשבון (דרך פעולתו של רואה חשבון), התש"לג-1973. על פי תקנים אלה נדרש מאתנו לתכנן את הביקורת ולבצע במטרה להשיג מידה סבירה של ביטחון שאין בדוחות הכספיים הצגה מוטעית מהותית. ביקורת כוללת בדיקה מדגמית של ראיות התומכות בסכומים ובמידע שבדוחות הכספיים. ביקורת כוללת גם בחינה של כללי החשבונאות שישמשו ושל האומדנים המשמעותיים שנעשו על ידי הדירקטוריון וההנהלה של הקופה וכן הערכת נאותות ההצגה בדוחות הכספיים בכללותה. אנו סבורים שביקורתנו מספקת בסיס נאות לחוות דעתנו.

לדעתנו, הדוחות הכספיים הני"ל משקפים באופן נאות, מכל הבחינות המהותיות, את המצב הכספי של הקרן לימים 31 בדצמבר 2010 ו-2009 ואת תוצאות פעולותיה והשינויים בזכויות העמיתים לכל אחת מהשנים שהסתיימו באותם תאריכים בהתאם להנחיות האוצר - אגף שוק ההון, ביטוח ותסכון ובהתאם לתקנות מס הכנסה (כללים לאישור ולניהול קופות גמל), התשכ"ד - 1964 (להלן: "התקנות").

ביקרנו גם, בהתאם לתקני ה-PCAOB בארה"ב בדבר ביקורת של בקרה פנימית על דיווח כספי, כפי שאומצו על ידי לשכת רואי חשבון בישראל, את הבקרה הפנימית על דיווח כספי של הקרן ליום 31 בדצמבר 2010, בהתבסס על קריטריונים שנקבעו במסגרת המשולבת של בקרה פנימית שפורסמה על ידי COSO והדוח שלנו מיום 30 במרץ 2011 כלל חוות דעת בלתי מסויגת על אפקטיביות הבקרה הפנימית על דיווח כספי של הקרן.


שרוני-שפּלר ושות'
רואי חשבון

רמת-גן,

כדי באדר ב' תשע"א
30 במרץ 2011

אחים ואחיות - קרן השתלמות

מאזנים

(באלפי שקלים חדשים)

<u>ליום 31 בדצמבר</u>		<u>ביאור</u>	
<u>2009</u>	<u>2010</u>		
		3	<u>נכסים</u> <u>השקעות</u>
			מזומנים ושווי מזומנים:
972	488		מזומנים בבנקים
<u>67,714</u>	<u>43,916</u>		פיקדונות קצרי מועד
<u>68,686</u>	<u>44,404</u>		
		4	ניירות ערך סחירים:
486,534	566,798		איגרות חוב ממשלתיות
285,179	340,203	4	איגרות חוב קונצרניות
<u>384,629</u>	<u>486,172</u>	6,7	מניות וניירות ערך אחרים
<u>1,156,342</u>	<u>1,393,173</u>		
		5	ניירות ערך שאינם סחירים:
144,772	119,994		איגרות חוב קונצרניות
<u>1,291</u>	<u>1,054</u>	8	ניירות ערך אחרים
<u>146,063</u>	<u>121,048</u>		
		9	פיקדונות והלוואות:
120,078	96,611		פיקדונות בבנקים
<u>1,916</u>	<u>2,081</u>		הלוואות לאחרים
<u>121,994</u>	<u>98,692</u>		
<u>1,437</u>	<u>8,095</u>	10	סכומים לקבל בגין השקעות
<u>1,494,522</u>	<u>1,665,412</u>		סך כל ההשקעות
-	120	11	<u>חייבים ויתרות חובה</u>
<u>26</u>	-		<u>רכוש קבוע</u>
<u>1,494,548</u>	<u>1,665,532</u>		סך כל הנכסים
			<u>זכויות העמיתים וההתחייבויות</u>
1,493,985	1,665,530	13	זכויות העמיתים
<u>563</u>	<u>2</u>	14	זכאים ויתרות זכות
<u>1,494,548</u>	<u>1,665,532</u>		סך כל זכויות העמיתים וההתחייבויות

הביאורים המצורפים מהווים חלק בלתי נפרד מהדוחות הכספיים.

דורון ארגוב
בכיר בתחום הכספיים

כהן אילנה
מנהלת כללית
ודירקטורית

הרוכל בר
יו"ר הדירקטוריון

30/3/11
תאריך אישור
הדוחות הכספיים

אחים ואחיות - קרן השתלמות

מאזנים לפי מסלולים

(באלפי שקלים חדשים)

<u>מסלול ללא מניות</u>		<u>מסלול כללי</u>		<u>נכסים</u>
<u>ליום 31 בדצמבר</u>		<u>ליום 31 בדצמבר</u>		
<u>2009</u>	<u>2010</u>	<u>2009</u>	<u>2010</u>	
השקעות				
מזומנים ושווי מזומנים:				
11	31	961	457	מזומנים בבנקים
<u>238</u>	<u>619</u>	<u>67,476</u>	<u>43,297</u>	פיקדונות קצרי מועד
249	650	68,437	43,754	
ניירות ערך סחירים:				
3,186	5,958	483,348	560,840	איגרות חוב ממשלתיות
634	1,003	284,545	339,200	איגרות חוב קונצרניות
-	-	<u>384,629</u>	<u>486,172</u>	מניות וניירות ערך אחרים
3,820	6,961	1,152,522	1,386,212	
ניירות ערך שאינם סחירים:				
-	-	144,772	119,994	איגרות חוב קונצרניות
-	-	<u>1,291</u>	<u>1,054</u>	ניירות ערך אחרים
-	-	146,063	121,048	
פיקדונות והלוואות:				
-	-	120,078	96,611	פיקדונות בבנקים
-	-	<u>1,916</u>	<u>2,081</u>	הלוואות לאחרים
-	-	121,994	98,692	
סכומים לקבל בגין השקעות				
11	79	1,426	8,016	
<u>4,080</u>	<u>7,690</u>	<u>1,490,442</u>	<u>1,657,722</u>	סך כל ההשקעות
חייבים ויתרות חובה				
-	1	-	119	
רכוש קבוע (*)				
-	-	26	-	
<u>4,080</u>	<u>7,691</u>	<u>1,490,468</u>	<u>1,657,841</u>	סך כל הנכסים
זכויות העמיתים והתחייבויות				
4,080	7,689	1,489,905	1,657,841	זכויות העמיתים
-	2	<u>563</u>	-	זכאים ויתרות זכות
<u>4,080</u>	<u>7,691</u>	<u>1,490,468</u>	<u>1,657,841</u>	סך כל זכויות העמיתים והתחייבויות

(*) עקב השינוי המבני, הועבר רישום הרכוש הקבוע לספרי החברה המנהלת.

אחים ואחיות - קרן השתלמות

דוחות הכנסות והוצאות

(באלפי שקלים חדשים)

<u>שנת</u>	<u>לשנה</u>		
<u>2009</u>	<u>2010</u>	<u>ביאור</u>	
			<u>הכנסות (הפסדים)</u>
535	357		ממזומנים ושווי מזומנים
12,845	23,032		מניירות ערך סחירים:
74,879	27,850		איגרות חוב ממשלתיות
<u>151,650</u>	<u>59,133</u>		איגרות חוב קונצרניות
239,374	110,015		מניות וניירות ערך אחרים
28,264	11,196		מניירות ערך שאינם סחירים:
(810)	(313)		איגרות חוב קונצרניות
27,454	10,883		ניירות ערך אחרים
19,917	6,364		מפיקדונות ומהלוואות:
874	331		פיקדונות בבנקים
20,791	6,695		הלוואות לאחרים
29	4		הכנסות אחרות
<u>288,183</u>	<u>127,954</u>		סך כל ההכנסות
			<u>הוצאות</u>
4,442	4,489	15	דמי ניהול
611	446	16	עמלות ניירות ערך
3	-		פחת והפחתות
<u>357</u>	<u>390</u>	17	הוצאות מיסים
5,413	5,325		סך כל ההוצאות
<u>282,770</u>	<u>122,629</u>		הכנסות נטו לשנת הדוח

הביאורים המצורפים מהווים חלק בלתי נפרד מהדוחות הכספיים.

אחים ואחיות - קרן השתלמות

דוחות הכנסות והוצאות לפי מסלולים

(באלפי שקלים חדשים)

<u>מסלול ללא מניות</u>		<u>מסלול כללי</u>		
<u>לשנה שנתיימה ביום</u>		<u>לשנה שנתיימה ביום</u>		
<u>31 בדצמבר</u>		<u>31 בדצמבר</u>		
<u>2009 (*)</u>	<u>2010</u>	<u>2009</u>	<u>2010</u>	
-	7	535	350	הכנסות (הפסדים)
				ממזומנים ושווי מזומנים
				מניירות ערך סחירים:
42	252	12,803	22,780	איגרות חוב ממשלתיות
71	78	74,808	27,772	איגרות חוב קונצרניות
-	-	<u>151,650</u>	<u>59,133</u>	מניות וניירות ערך אחרים
113	330	239,261	109,685	
				מניירות ערך שאינם סחירים:
(42)	-	28,306	11,196	איגרות חוב קונצרניות
-	-	(810)	(313)	ניירות ערך אחרים
(42)	-	27,496	10,883	
				מפיקדונות ומהלוואות:
-	-	19,917	6,364	פיקדונות בבנקים
-	-	<u>874</u>	<u>331</u>	הלוואות לאחרים
-	-	20,791	6,695	
-	-	29	4	הכנסות אחרות
<u>71</u>	<u>337</u>	<u>288,112</u>	<u>127,617</u>	סך כל ההכנסות
				הוצאות
3	20	4,439	4,469	דמי ניהול
2	6	609	440	עמלות ניירות ערך
-	-	3	-	פחת והפחתות
<u>4</u>	<u>6</u>	<u>353</u>	<u>384</u>	הוצאות מיסים
9	32	5,404	5,293	סך כל ההוצאות
<u>62</u>	<u>305</u>	<u>282,708</u>	<u>122,324</u>	הכנסות נטו לשנת הדוח

(*) מסלול ללא מניות - לתקופה 16/4/09-31/12/09.

אחים ואחיות - קרן השתלמות

דוחות על השינויים בזכויות העמיתים

(באלפי שקלים חדשים)

<u>לשנה שנסתיימה ביום</u>		
<u>2009</u>	<u>2010</u>	
1,180,874	1,493,985	זכויות העמיתים ליום 1 בינואר של השנה

		<u>הפרשות:</u>
178,793	182,642	שכירים - הפרשות מעביד
<u>59,680</u>	<u>60,851</u>	- הפרשות עובד
238,473	243,493	סך כל ההפרשות

		<u>תשלומים לעמיתים:</u>
(187,156)	(178,584)	עמיתים שכירים
(187,156)	(178,584)	סך כל התשלומים

		<u>העברת זכויות:</u>
5,819	3,311	העברת זכויות אל הקרן
<u>(26,795)</u>	<u>(19,304)</u>	העברת זכויות מהקרן
(20,976)	(15,993)	סך העברת זכויות נטו

30,341	48,916	צבירה נטו

282,770	122,629	הכנסות נטו לשנת הדוח

1,493,985	1,665,530	זכויות העמיתים ליום 31 בדצמבר של השנה
=====		

הביאורים המצורפים מהווים חלק בלתי נפרד מהדוחות הכספיים.

אחים ואחיות - קרן השתלמות

דוח על השינויים בזכויות העמיתים לפי מסלולים

(באלפי שקלים חדשים)

<u>מסלול ללא מניות</u>		<u>מסלול כללי</u>		
<u>לשנה שנסתיימה ביום</u>		<u>לשנה שנסתיימה ביום</u>		
<u>31 בדצמבר</u>		<u>31 בדצמבר</u>		
<u>2009 (*)</u>	<u>2010</u>	<u>2009</u>	<u>2010</u>	
-	4,080	1,180,874	1,489,905	זכויות העמיתים ליום 1 בינואר של השנה
<hr/>				
162	478	178,631	182,164	<u>הפרשות:</u>
54	159	59,626	60,692	שכירים - הפרשות מעביד
216	637	238,257	242,856	- הפרשות עובד
<hr/>				סך כל ההפרשות
(518)	(1,035)	(186,638)	(177,549)	<u>תשלומים לעמיתים:</u>
(518)	(1,035)	(186,638)	(177,549)	עמיתים שכירים
<hr/>				סך כל התשלומים
160	49	5,659	3,262	<u>העברת זכויות:</u>
-	(144)	(26,795)	(19,160)	העברת זכויות מקרן אחרת אל המסלול
4,589	4,376	429	579	העברת זכויות מהמסלול לקרן אחרת
(429)	(579)	(4,589)	(4,376)	העברת זכויות למסלול ממסלול אחר בקרן
4,320	3,702	(25,296)	(19,695)	העברת זכויות מהמסלול למסלול אחר בקרן
<hr/>				סך העברת זכויות נטו
4,018	3,304	26,323	45,612	צבירה נטו
<hr/>				
62	305	282,708	122,324	הכנסות נטו
<hr/>				
4,080	7,689	1,489,905	1,657,841	זכויות העמיתים ליום 31 בדצמבר של השנה
<hr/>				

(*) מסלול ללא מניות - לתקופה 16/4/09-31/12/09.

אחים ואחיות - קרן השתלמות

ביאורים לדוחות הכספיים לשנת 2010

ביאור 1 - כללי

א. הקרן

1. יהב-קרן השתלמות וחיסכון לאחים ואחיות בע"מ היתה חברה שהוקמה ביום 16 באפריל 1982 במסגרת הסכמי שכר בסקטור הציבורי. הקרן פעלה כתאגיד עד ליום 31 בדצמבר 2009 (כולל).

בהתאם לסעיף 86(ו) לחוק הפיקוח על שירותים פיננסיים (קופות גמל), התשס"ה – 2005 נקבע כי קופת גמל שהתאגדה כתאגיד ערב כניסת החוק האמור לתוקף, תנוהל כנאמנות בידי חברה מנהלת ולא תהיה עוד תאגיד.

בהתאם להוראות הסעיף האמור לעיל, הושלם ביום 31.12.09 שינוי מבני-ארגוני כך שהחל ביום 1.1.10 פוצלה יהב-קרן השתלמות וחיסכון לאחים ואחיות בע"מ לחברה מנהלת של קרן השתלמות ולקרן השתלמות שמנוהלת כנאמנות בידי החברה המנהלת, זאת בהתאם לאישור הממונה על אגף שוק ההון ביטוח וחסכון ובהתאם לדרישות הדין.

השינוי האמור לא גרם לשינוי בזכויות העמיתים בקרן ההשתלמות, ולא נוצרו לחברה המנהלת רווחים או נכסים נטו כתוצאה מהשינוי המבני. השינוי היחיד שחל הוא השינוי הנובע מעצם פיצול הקרן התאגידית לחברה בע"מ ולקרן השתלמות שאינה מאוגדת כחברה בע"מ, והמוחזקת כנאמנות בידי החברה המנהלת. הקרן התאגידית המקורית נקראה יהב-קרן השתלמות וחיסכון לאחים ואחיות בע"מ. החברה המנהלת נקראת יהב אחים ואחיות – חברה לניהול קופות גמל בע"מ (להלן "החברה") וקרן ההשתלמות המנוהלת על ידה נקראת אחים ואחיות-קרן השתלמות (להלן "הקרן").

פעילותה היחידה של החברה הינה ניהול הקרן.

הקרן היא קרן השתלמות מאושרת על פי חוק הפיקוח על שירותים פיננסיים (קופות גמל) התשס"ה – 2005 (להלן – "חוק קופות גמל"), והיא מאושרת כקרן השתלמות לשכירים.

עקב השינוי המבני, ובשונה משנים קודמות, הדוחות הכספיים של החברה הופרדו מהדוחות הכספיים של הקרן, על פי הנחיות חוזרי אגף שוק ההון.

2. שרותי תפעול ניתנים לחברה על ידי בנק יהב לעובדי המדינה בע"מ (להלן – "בנק יהב" או "הבנק"). הבנק מנהל את חשבונות החברה והקרן ואת חשבונות העמיתים לפי תקנון הקרן, הוראות החברה המנהלת, הדירקטוריון והוועדות שלו ובכפוף להוראות כל דין.

3. חברת דש השקעות מוסדיים בע"מ מנהלת את תיק ההשקעות של הקרן על כל המשתמע מכך, ופועלת ליישום כל ההוראות הרגולטוריות החלות על ניהול ההשקעות של הקרן, בכפוף להוראות ועדת השקעות.
הנכסים נמצאים במשמרת בחברת פועלים סהר בע"מ.

אחים ואחיות - קרן השתלמות

ביאורים לדוחות הכספיים לשנת 2010

ביאור 1 - כללי (המשך)

ב. עיקרי המדיניות החשבונאית

1. הדוחות הכספיים נערכו בהתאם לכללי החשבונאות המקובלים בקופות גמל, בהתאם לתקנות מס הכנסה (כללים לאישור ולניהול קופות גמל), התשכ"ד - 1964 (להלן - "תקנות מס הכנסה") ולהוראות אגף שוק ההון ביטוח וחסכון במשרד האוצר (להלן - "אגף שוק ההון").

2. הגדרות:

בעלי עניין - כהגדרתם בחוק ניירות ערך, התשכ"ח - 1968.
מדד - מדד המחירים לצרכן כפי שמפרסמת הלשכה המרכזית לסטטיסטיקה.

3. הדוחות הכספיים נכונים ליום העסקים האחרון בקופות הגמל בחודש דצמבר 2010 שהיה ב- 30 בדצמבר 2010. פעולות בחשבונות העמיתים ובנכסי הקרן שבוצעו ביום 31.12.10 ייכללו בדוחות הכספיים לשנת 2011. יחד עם זאת, הפקדות שנעשו ביום 31.12.10 נכללו בדוחות האישיים לעמיתים לשנת 2010.

ג. הצגת הנכסים וההתחייבויות

נכסי הקרן וההתחייבויות נכללו בדוחות הכספיים לפי כללי ההערכה שנקבעו בתקנות מס הכנסה ובהוראות הדיווח של אגף שוק ההון כמפורט להלן:

1. מזומנים ושווי מזומנים

-פיקדונות קצרי מועד כוללים פיקדונות שתקופת הפרעון בעת הפקדתם לא היתה יותר מחודש, שאינם מוגבלים בשימוש ושאין משועבדים.
-הפיקדונות כוללים ריבית שנצברה לפי התנאים הנקובים בכל פיקדון.
-מזומנים ופיקדונות במטבע חוץ נכללו במאזן לפי שער החליפין היציג של אותו מטבע ביחס לשקל לתאריך המאזן.
-הפרשי שער בגין מזומנים ושווי מזומנים נרשמו בהכנסות ממזומנים ושווי מזומנים.

2. ניירות ערך סחירים

ניירות ערך סחירים כלולים בדוחות הכספיים כדלהלן:
-ככלל, ניירות ערך סחירים בארץ מוצגים לפי שווי השוק ליום המאזן, לפי שער הסגירה שנקבע לנייר הערך ביום המסחר האחרון בבורסה בתל-אביב.
-ניירות גלובל פיינס משוערכים לפי מנגנון שיערוך המאושר על ידי ועדת ההשקעות של הקרן.
-ניירות ערך סחירים בחו"ל מוצגים לפי שווי השוק ליום המאזן, לפי שער הסגירה שנקבע לנייר הערך ביום המסחר האחרון בבורסה מחוץ לישראל או בשוק אחר מוסדר שהוא נסחר בו ולפי שערי החליפין היציגים ליום המאזן.

אחים ואחיות - קרן השתלמות

ביאורים לדוחות הכספיים לשנת 2010

ביאור 1 - כללי (המשך)

הצגת הנכסים וההתחייבויות (המשך)

מניות שנסחרות הן בארץ והן בחו"ל משוערכות לפי שווי השוק ליום המאזן. שווי השוק נקבע לפי הבורסה בה כל מניה רשומה למסחר, ולפי שער הסגירה באותה בורסה, ביום המסחר האחרון בשנת 2010. שווי השוק בחו"ל מתורגם לשקלים לפי שער החליפין היציגים ליום המאזן. כל המניות מסווגות כמניות סחירות בחו"ל.

3. ניירות ערך שאינם סחירים

ניירות ערך שאינם סחירים כלולים בדוחות הכספיים כדלהלן:

אגרות חוב ושטרי הון - לפי שווי הוגן המבוסס על היוון תזרים המזומנים (מועדים וסכומים) לפי שיעור הריבית המתאים לדרוג הנכס, לסוג הנכס, לבסיס ההצמדה שלו ולמועד הצפוי של כל תקבול או על פי ציטוט פרטני. כל זאת, על פי המודל עליו הורה הממונה על אגף שוק ההון, ולפי שיעורי הריבית והציטוטים הפרטניים, המתקבלים מחברה שנקבעה לשם כך על ידי אגף שוק ההון. קרנות השקעה - השווי המוצג מתבסס על הדיווחים של הקרנות על שווי האחזקה של השותפים בהם. השערוך נעשה על יסוד המידע האחרון שהתקבל מקרן ההשקעה עד ליום המאזן. מניות לא סחירות- על פי החלטת ועדת השקעות.

4. פיקדונות והלוואות

פיקדונות בבנקים כוללים פיקדונות שתקופת הפירעון בעת הפקדתם הייתה ארוכה מחודש ימים. הפיקדונות וההלוואות כלולים בדוחות הכספיים כדלהלן:

פיקדונות - לפי שווי הוגן המבוסס על היוון תזרים המזומנים לפי שיעור המתאים לדרגת הסיכון של הפיקדון ובהתאם למועד הצפוי של כל תקבול. כל זאת, על פי המודל עליו הורה הממונה על אגף שוק ההון. שיעורי הריבית מתקבלים מחברה שנקבעה לשם כך על ידי אגף שוק ההון.

הלוואות מובטחות במשכנתאות - לפי שווי הוגן המבוסס על היוון תזרים המזומנים לפי שיעור המתאים לדרגת הסיכון של ההלוואה ובהתאם למועד הצפוי של כל תקבול. כל זאת, על פי המודל עליו הורה הממונה על אגף שוק ההון. שיעורי הריבית מתקבלים מחברה שנקבעה לשם כך על ידי אגף שוק ההון. ההלוואות מובטחות בביטחונות - על פי ציטוט פרטני המתקבל מחברה שנקבעה לשם כך על ידי אגף שוק ההון.

5. עסקאות במטבע חוץ

עסקה הנקובה במטבע חוץ נרשמת במועד ההכרה הראשוני בשקלים בהתאם לשער החליפין של מטבע החוץ במועד העסקה. פריטים כספיים במטבע חוץ מדווחים לפי שער החליפין היציג ליום המאזן.

אחים ואחיות - קרן השתלמות

ביאורים לדוחות הכספיים לשנת 2010

ביאור 1 - כללי (המשך)

ג. הצגת הנכסים וההתחייבויות (המשך)

6. סכומים לקבל בגין השקעות

-ריבית ופדיון קרן לקבל - ריבית ופדיון קרן (לרבות הפרשי הצמדה עליהם) שטרם התקבלו עד לתאריך המאזן, על איגרת חוב סחירה אשר עברה את יום ה-EX.
-דיבידנד לקבל - דיבידנד שהוכרז לפני תאריך המאזן, וטרם התקבל עד לתאריך המאזן.

7. זכויות העמיתים

תקבולים והעברות לקרן ותשלומים והעברות מהקרן נכללים בחשבונות עם גבייתם או עם פירעונם בהתאמה. לפיכך, הדוחות על השינויים בזכויות העמיתים אינם כוללים סכומים שהצטברו ושטרם התקבלו או שולמו.

ד. הכנסות והוצאות

ההכנסות וההוצאות נכללות בדוח הכנסות והוצאות לפי בסיס מצטבר.

ה. שימוש באומדנים בעריכת הדוחות הכספיים

בעריכת דוחות כספיים לפי כללי חשבונאות מקובלים ההנהלה נדרשת להשתמש באומדנים ובהערכות. האומדנים וההערכות משפיעים על הנתונים המדווחים בדבר נכסים והתחייבויות, על הנתונים בדבר התחייבויות תלויות שניתן להם גילוי בדוחות הכספיים וכן על נתוני הכנסות והוצאות בתקופת הדיווח. התוצאות עשויות להיות שונות מאומדנים אלו.

אחים ואחיות - קרן השתלמות

ביאורים לדוחות הכספיים לשנת 2010

ביאור 2 - תשואות הקרן ושיעור השינוי במדד ובמט"ח

התשואות ברוטו מחושבות לאחר ניכוי עמלות ניירות ערך והוצאות מסים, ולפני ניכוי דמי ניהול. התשואות נטו מחושבות לאחר ניכוי עמלות ניירות ערך, הוצאות מסים ודמי ניהול. שיעורי התשואה ברוטו אחידים לעמיתים בכל אחד מהמסלולים. שיעור התשואה השנתי האישי של כל עמית תלוי במשתנים נוספים, כגון הפקדות ומשיכות.

בשנה שנסתיימה ביום 31 בדצמבר

<u>2007</u>	<u>2008</u>	<u>2009</u>	<u>2010</u>			
		<u>מסלול בלוי</u>	<u>מסלול ללא מביות (*)</u>	<u>מסלול בלוי</u>	<u>מסלול ללא מביות</u>	<u>א. תשואות הקרן באחוזים</u>
9.47%	-12.80%	24.33%	2.27%	8.40%	5.41%	התשואה הנומינלית ברוטו
9.18%	-13.03%	23.94%	2.07%	8.04%	5.13%	התשואה הנומינלית נטו

(*) החל מ-16.4.09.

בשנה שנסתיימה ביום 31 בדצמבר

ב. שיעור השינוי של מדדים נבחרים

<u>2007</u>	<u>2008</u>	<u>2009</u>	<u>2010</u>	
				<u>(ב א ח ו ז י ס)</u>
2.79%	4.51%	3.82%	2.25%	מדד המחירים לצרכן (לפי המדד הידוע)
-8.97%	-1.14%	-0.71%	-5.99%	שער החליפין של הדולר של ארה"ב
-6.97%	-28.04%	10.15%	-10.12%	לירה שטרלינג
1.71%	-6.39%	2.73%	-12.93%	אירו

ליום 31 בדצמבר

ג. מדד המחירים לצרכן ושערי חליפין של מטבעות עיקריים

<u>2007</u>	<u>2008</u>	<u>2009</u>	<u>2010</u>	
105.8	110.5	114.8	117.4	מדד המחירים לצרכן הידוע (בנקודות)
3.846	3.802	3.775	3.549	דולר של ארה"ב
7.711	5.548	6.111	5.493	לירה שטרלינג
5.659	5.297	5.442	4.738	אירו

אחים ואחיות - קרן השתלמות

ביאורים לדוחות הכספיים לשנת 2010

(באלפי שקלים חדשים)

ביאור 3 - נכסים לפי בסיס הצמדה

מסלול כללי

ליום 31 בדצמבר 2010

<u>סה"כ</u>	<u>נכסים בחו"ל</u>	<u>בהצמדה למטבע חוץ</u>	<u>בהצמדה למדד המחירים לצרכן</u>	<u>ללא הצמדה</u>	
43,754	-	333	-	43,421	מזומנים ושווי מזומנים
-----	-----	-----	-----	-----	
					ניירות ערך סחירים:
560,840	-	-	144,344	416,496	איגרות חוב ממשלתיות
339,200	-	-	328,469	10,731	איגרות חוב קונצרניות
<u>486,172</u>	<u>144,199</u>	<u>-</u>	<u>-</u>	<u>341,973</u>	מניות וניירות ערך אחרים
1,386,212	144,199	-	472,813	769,200	סה"כ ניירות ערך סחירים
-----	-----	-----	-----	-----	
					ניירות ערך שאינם סחירים:
119,994	-	810	119,184	-	איגרות חוב קונצרניות
<u>1,054</u>	<u>1,054</u>	<u>-</u>	<u>-</u>	<u>-</u>	ניירות ערך אחרים
121,048	1,054	810	119,184	-	סה"כ ניירות ערך שאינם סחירים
-----	-----	-----	-----	-----	
					פיקדונות והלוואות:
96,611	-	-	96,611	-	פיקדונות בבנקים
<u>2,081</u>	<u>-</u>	<u>-</u>	<u>2,081</u>	<u>-</u>	הלוואות לאחרים
98,692	-	-	98,692	-	סה"כ פיקדונות והלוואות
-----	-----	-----	-----	-----	
8,016	-	-	7,723	293	סכומים לקבל בגין השקעות
-----	-----	-----	-----	-----	
119	-	-	-	119	חייבים ויתרות חובה
-----	-----	-----	-----	-----	
1,657,841	145,253	1,143	698,412	813,033	סך כל הנכסים
=====	=====	=====	=====	=====	

אחים ואחיות - קרן השתלמות

ביאורים לדוחות הכספיים לשנת 2010

(באלפי שקלים חדשים)

ביאור 3 - נכסים לפי בסיס הצמדה (המשך)

מסלול ללא מניות

ליום 31 בדצמבר 2010

<u>סה"כ</u>	<u>בהצמדה למדד המחירים לצרכן</u>	<u>ללא הצמדה</u>	
650	-	650	מזומנים ושווי מזומנים
-----	-----	-----	
			ניירות ערך סחירים:
5,958	3,392	2,566	איגרות חוב ממשלתיות
<u>1,003</u>	<u>1,003</u>	<u>-</u>	איגרות חוב קונצרניות
6,961	4,395	2,566	סה"כ ניירות ערך סחירים
-----	-----	-----	
79	79	-	סכומים לקבל בגין השקעות
-----	-----	-----	
1	-	1	חייבים ויתרות חובה
-----	-----	-----	
<u>7,691</u>	<u>4,474</u>	<u>3,217</u>	סך כל הנכסים
=====	=====	=====	

אחים ואחיות - קרן השתלמות

ביאורים לדוחות הכספיים לשנת 2010

(באלפי שקלים חדשים)

ביאור 3 - נכסים לפי בסיס הצמדה (המשך)

מסלול כללי

ליום 31 בדצמבר 2009

<u>סה"כ</u>	<u>נכסים בחו"ל</u>	<u>בהצמדה למטבע חוץ</u>	<u>בהצמדה למדד</u>	<u>המחירים לצרכן</u>	<u>ללא הצמדה</u>	
68,437	-	619	-	67,818		מזומנים ושווי מזומנים
-----	-----	-----	-----	-----		
						ניירות ערך סחירים:
483,348	-	-	119,101	364,247		איגרות חוב ממשלתיות
284,545	-	-	279,025	5,520		איגרות חוב קונצרניות
<u>384,629</u>	<u>112,054</u>	<u>-</u>	<u>-</u>	<u>272,575</u>		מניות וניירות ערך אחרים
1,152,522	112,054	-	398,126	642,342		סה"כ ניירות ערך סחירים
-----	-----	-----	-----	-----		
						ניירות ערך שאינם סחירים:
144,772	-	842	143,930	-		איגרות חוב קונצרניות
<u>1,291</u>	<u>1,289</u>	<u>-</u>	<u>-</u>	<u>2</u>		ניירות ערך אחרים (*)
146,063	1,289	842	143,930	2		סה"כ ניירות ערך שאינם סחירים
-----	-----	-----	-----	-----		
						פיקדונות והלוואות:
120,078	-	-	120,078	-		פיקדונות בבנקים
<u>1,916</u>	<u>-</u>	<u>-</u>	<u>1,916</u>	<u>-</u>		הלוואות לאחרים
121,994	-	-	121,994	-		סה"כ פיקדונות והלוואות
-----	-----	-----	-----	-----		
1,426	-	-	1,350	76		סכומים לקבל בגין השקעות
-----	-----	-----	-----	-----		
26	-	-	-	26		רכוש קבוע
-----	-----	-----	-----	-----		
<u>1,490,468</u>	<u>113,343</u>	<u>1,461</u>	<u>665,400</u>	<u>710,264</u>		סך כל הנכסים
=====	=====	=====	=====	=====		

(*) סווג מחדש.

אחים ואחיות - קרן השתלמות

ביאורים לדוחות הכספיים לשנת 2010

(באלפי שקלים חדשים)

ביאור 3 - נכסים לפי בסיס הצמדה (המשך)

מסלול ללא מניות

ליום 31 בדצמבר 2009

<u>סה"כ</u>	<u>בהצמדה למדד</u> <u>המחירים</u>	<u>ללא הצמדה</u> <u>לצרכן</u>	
249	-	249	מזומנים ושווי מזומנים
-----	-----	-----	
3,186	1,857	1,329	ניירות ערך סחירים:
634	634	-	איגרות חוב ממשלתיות
3,820	2,491	1,329	איגרות חוב קונצרניות
-----	-----	-----	סה"כ ניירות ערך סחירים
11	11	-	סכומים לקבל בגין השקעות
-----	-----	-----	
<u>4,080</u>	<u>2,502</u>	<u>1,578</u>	<u>סך כל הנכסים</u>
=====	=====	=====	

אחים ואחיות - קרן השתלמות

ביאורים לדוחות הכספיים לשנת 2010

(באלפי שקלים חדשים)

ביאור 4 - איגרות חוב סחירות

מסלול כללי

31 בדצמבר

2009 2010

א. ההרכב:

איגרות חוב ממשלתיות סחירות:

איגרות חוב ממשלתיות סחירות בארץ:

	מלווה קצר מועד (מק"מ)				
55,970	-				
<u>427,378</u>	<u>560,840</u>				
<u>483,348</u>	<u>560,840</u>				
-----	-----				

איגרות חוב קונצרניות סחירות בארץ:

אינן ניתנות להמרה

סה"כ איגרות חוב קונצרניות סחירות בארץ

284,545	339,200				
<u>284,545</u>	<u>339,200</u>				
-----	-----				

767,893 900,040

סה"כ איגרות חוב סחירות

31/12/2009

31 בדצמבר 2010

אג"ח קונצרניות

סך הכל

סך הכל

לא להמרה

אג"ח ממשלתיות

ב. מח"מ (בשנים):

איגרות חוב סחירות:

3.62	4.24	5.17	4.21		בלתי צמודות
3.41	3.64	3.54	3.85		צמודות למדד
3.51	3.92	3.59	4.12		מח"מ ממוצע

ג. תשואה ממוצעת משוקללת לפדיון

(באחוזים):

איגרות חוב סחירות:

3.02%	3.58%	4.98%	3.55%		בלתי צמודות
2.52%	1.56%	1.99%	0.61%		צמודות למדד
2.76%	2.53%	2.08%	2.80%		תשואה ממוצעת משוקללת לפדיון

אחים ואחיות - קרן השתלמות

ביאורים לדוחות הכספיים לשנת 2010

(באלפי שקלים חדשים)

ביאור 4 - איגרות חוב סחירות (המשך)

מסלול ללא מניות

31 בדצמבר	
2009	2010
276	339
<u>2,910</u>	<u>5,619</u>
3,186	5,958
-----	-----
634	1,003
634	1,003
-----	-----
<u>3,820</u>	<u>6,961</u>

א. ההרכב:
איגרות חוב ממשלתיות סחירות:
איגרות חוב ממשלתיות סחירות בארץ:
 מלווה קצר מועד (מק"מ)
 איגרות חוב ממשלתיות סחירות
סה"כ איגרות חוב ממשלתיות סחירות בארץ

איגרות חוב קונצרניות סחירות:
איגרות חוב קונצרניות סחירות בארץ:
 אינן ניתנות להמרה
סה"כ איגרות חוב קונצרניות סחירות בארץ

סה"כ איגרות חוב סחירות

31/12/2009	31 בדצמבר 2010		
סך הכל	סך הכל	אג"ח קונצרניות	
		לא להמרה	אג"ח ממשלתיות
4.96	1.63	-	1.63
2.39	2.13	2.33	2.07
3.28	1.95	2.33	1.88

ב. מח"מ (בשנים):

איגרות חוב סחירות:
 בלתי צמודות
 צמודות למדד
מח"מ ממוצע

ג. תשואה ממוצעת משוקללת לפדיון (באחוזים):

2.11%	2.72%	-	2.72%
0.97%	0.38%	1.40%	0.08%
1.37%	1.24%	1.40%	1.22%

איגרות חוב סחירות:
 בלתי צמודות
 צמודות למדד
תשואה ממוצעת משוקללת לפדיון

אחים ואחיות - קרן השתלמות

ביאורים לדוחות הכספיים לשנת 2010

(באלפי שקלים חדשים)

ביאור 5 - איגרות חוב שאינן סחירות מסלול כללי

<u>31 בדצמבר</u>		א. ההרכב:
<u>2009</u>	<u>2010</u>	
144,772	119,994	איגרות חוב קונצרניות בארץ בלתי סחירות :
<u>144,772</u>	<u>119,994</u>	בלתי ניתנות להמרה
		סה"כ איגרות חוב קונצרניות בארץ בלתי סחירות
<u>31/12/2009</u>	<u>31/12/2010</u>	

ב. מח"מ (בשנים) :

איגרות חוב שאינן סחירות:		
3.78	3.90	צמודות למדד
0.82	0.63	צמודות למט"ח
3.76	3.88	מח"מ ממוצע

ג. תשואה ממוצעת משוקללת לפדיון (באחוזים) :

איגרות חוב שאינן סחירות:		
4.08%	3.17%	צמודות למדד
4.35%	3.20%	צמודות למט"ח
4.08%	3.17%	תשואה ממוצעת משוקללת לפדיון

אחים ואחיות - קרן השתלמות

ביאורים לדוחות הכספיים לשנת 2010

(באלפי שקלים חדשים)

ביאור 6 - מניות סחירות

<u>2009</u>	<u>31 בדצמבר</u> <u>2010</u>	<u>מסלול כללי</u>
		הרכב:
256,939	330,226	מניות בארץ
4,053	3,911	מניות בחו"ל (1)
<u>260,992</u>	<u>334,137</u>	סך הכל מניות

(1) כולל מניות הסחירות הן בארץ והן בחו"ל.

ביאור 7 - ניירות ערך אחרים סחירים

<u>2009</u>	<u>31 בדצמבר</u> <u>2010</u>	<u>מסלול כללי</u>
		ניירות ערך אחרים סחירים בארץ:
15,502	11,742	תעודות סל
134	5	כתבי אופציות
15,636	11,747	סה"כ ניירות ערך אחרים סחירים בארץ
<u>108,001</u>	<u>140,288</u>	ניירות ערך אחרים סחירים בחו"ל:
108,001	140,288	תעודות סל
		סה"כ ניירות ערך אחרים סחירים בחו"ל
<u>123,637</u>	<u>152,035</u>	סה"כ ניירות ערך אחרים סחירים

ביאור 8 - ניירות ערך אחרים לא סחירים

<u>2009 (*)</u>	<u>31 בדצמבר</u> <u>2010</u>	<u>מסלול כללי</u>
		א. ההרכב:
		ניירות ערך אחרים שאינם סחירים בארץ:
2	-	כתבי אופציות
2	-	סה"כ ניירות ערך אחרים שאינם סחירים בארץ:
<u>1,289</u>	<u>1,054</u>	ניירות ערך אחרים שאינם סחירים בחו"ל:
1,289	1,054	קרנות השקעה
		סה"כ ניירות ערך אחרים שאינם סחירים בחו"ל:
<u>1,291</u>	<u>1,054</u>	סה"כ מניות וניירות ערך אחרים שאינם סחירים

(*) סוג מחדש.

אחים ואחיות - קרן השתלמות

ביאורים לדוחות הכספיים לשנת 2010

(באלפי שקלים חדשים)

ביאור 9 - פיקדונות והלוואות

<u>31 בדצמבר</u>		<u>מסלול כללי</u>
<u>2009</u>	<u>2010</u>	
120,078	96,611	א. ההרכב:
<u>1,916</u>	<u>2,081</u>	פיקדונות בבנקים
<u>121,994</u>	<u>98,692</u>	הלוואות לאחרים
		סה"כ פיקדונות והלוואות

<u>31/12/2009</u>	<u>31 בדצמבר 2010</u>		
<u>סך הכל</u>	<u>סך הכל</u>	<u>הלוואות</u>	<u>פיקדונות</u>

ב. מח"מ (בשנים) :

2.87	2.73	2.32	2.74	פיקדונות והלוואות
				צמודים למדד

ג. תשואה ממוצעת משוקללת לפדיון (באחוזים) :

2.02%	1.64%	3.04%	1.61%	פיקדונות והלוואות:
				צמודים למדד

אחים ואחיות - קרן השתלמות

ביאורים לדוחות הכספיים לשנת 2010

(באלפי שקלים חדשים)

ביאור 10 - סכומים לקבל בגין השקעות

<u>ליום 31 בדצמבר</u>		
<u>2009</u>	<u>2010</u>	
592	1,331	ריבית EX לקבל
76	293	דיבידנד לקבל
769	6,471	פדיון קרן לקבל
<u>1,437</u>	<u>8,095</u>	סה"כ ריבית וסכומים לקבל בגין ההשקעות

ביאור 11 - חייבים ויתרות חובה

<u>ליום 31 בדצמבר</u>		
<u>2009</u>	<u>2010</u>	
-	108	חייבים - חברה מנהלת (במסלול הכללי)
-	12	חייבים בגין הפקדות
-	<u>120</u>	סה"כ חייבים ויתרות חובה

אחים ואחיות - קרן השתלמות

ביאורים לדוחות הכספיים לשנת 2010

(באלפי שקלים חדשים)

ביאור 12 - בעלי עניין

1. יהב אחים ואחיות - חברה לניהול קופות גמל בע"מ מנהלת את הקרן. בנק יהב לעובדי המדינה בע"מ מחזיק ב - 90% ממניות החברה והוא נותן שירותי תפעול לה ולקרן.
 2. בנק מזרחי טפחות בע"מ, מחזיק בבנק יהב לעובדי המדינה בע"מ, ומתוקף עובדה זו ניתן גילוי להשקעות הקרן בבנק מזרחי טפחות בע"מ ובחברות הקשורות בו.
- להלן רשימת החברות העיקריות הקשורות לבנק מזרחי טפחות ושהקרן השקיעה בהן:

<u>יתרות במאזן</u>	<u>יתרה ליום</u>		<u>היתרה הגבוהה (*)</u>
	<u>31/12/2009</u>	<u>31/12/2010</u>	
בנק יהב לעובדי המדינה בע"מ	44,646	58,374	44,646
בנק מזרחי טפחות בע"מ	44,014	42,416	46,768
בנק אדנים בע"מ	36,956	29,506	39,639
אלוני חץ נכסים והשקעות בע"מ	153	392	153
החברה לישראל בע"מ	(24)	106	(24)
כימיקלים לישראל בע"מ	342	155	342
בתי זיקוק לנפט בע"מ			
מליסרון בע"מ			
			176

מניות, כתבי אופציה וני"ע אחרים
איגרות חוב קונצרניות
פיקדונות בבנקים לתקופה של יותר מחודש
סכומים לקבל בגין השקעות
חייבים (זכאים), נטו
מזומנים ושווי מזומנים

(*) על בסיס סופי רבעון.

<u>הוצאות</u>	<u>2009</u>	<u>2010</u>
דמי ניהול לחברת הניהול	-	4,489
עמלת ניהול לבנק יהב	1,724	-
דמי גמולים לדירקטורים וחברי וועדות	140	-
ימי עיון	11	-

<u>קניות ניירות ערך (1)</u>	<u>2009</u>	<u>2010</u>
מניות, כתבי אופציה וני"ע אחרים	9,170	373
איגרות חוב	21,697	1,960

<u>מכירות ניירות ערך (1)</u>	<u>2009</u>	<u>2010</u>
מניות, כתבי אופציה וני"ע אחרים	975	42
איגרות חוב	2,780	61

(1) העסקאות בוצעו במחירי השוק.

אחים ואחיות - קרן השתלמות

ביאורים לדוחות הכספיים לשנת 2010

(באלפי שקלים חדשים)

ביאור 13 - זכויות עמיתים

<u>ליום 31 בדצמבר</u>		
<u>2009</u>	<u>2010</u>	
		<u>תיקונים המחייבים שינוי זכויות העמיתים:</u>
1,494,408	1,665,393	זכויות העמיתים כפי שרשום בחשבונותיהם (*)
(423)	137	זכויות שיתוספו (שייגרעו) לעמיתים
<u>1,493,985</u>	<u>1,665,530</u>	סה"כ זכויות העמיתים בדוח
-0.04%	0.01%	התוספת (הגריעה) לתשואת הקרן בעקבות השינוי בזכויות
		<u>פירוט לשינוי</u>
114	20	רווחים שטרם חולקו ליום המאזן
26	(26)	שינוי בשערך נכסי הקרן שבוצע לאחר תאריך המאזן
<u>(563)</u>	<u>143</u>	התאמת דמי הניהול מהעמיתים להוצאות החברה
<u>(423)</u>	<u>137</u>	

(*) הנתונים ליום 31.12.09 כוללים הפקדות בחשבון מעבר בסך 62 אלפי ש"ח. לא כולל הפקדות שנעשו ביום 31.12.10 בסך 273 אלפי ש"ח.

ביאור 14 - זכאים ויתרות זכות

<u>ליום 31 בדצמבר</u>		
<u>2009</u>	<u>2010</u>	
34	-	עובדים
24	-	התחייבות לבעלי עניין
-	2	זכאים - חברה מנהלת (במסלול ללא מניות)
<u>505</u>	<u>-</u>	הוצאות לשלם
<u>563</u>	<u>2</u>	סה"כ זכאים ויתרות זכות

אחים ואחיות - קרן השתלמות

ביאורים לדוחות הכספיים לשנת 2010

(באלפי שקלים חדשים)

ביאור 15 - דמי ניהול

<u>לשנה שנתיימה ביום</u>			
<u>31 בדצמבר</u>			
<u>2009</u>	<u>2010</u>		
448	-		משכורות ונלוות
140	-		דמי גמולים לדירקטורים וחברי וועדות
1,724	-		שירותי תפעול (בנק יהב)
940	-		דמי ניהול בגין ניהול חיצוני של תיק ההשקעות
120	-		משפטיות
120	-		ייעוץ השקעות
67	-		ביקורת רואה חשבון
320	-		מבקר פנים
26	-		ייעוץ מקצועי אחר
117	-		שכר דירה ואחזקת משרד
132	-		פרסום ושיווק
252	-		דיוור לעמיתים
11	-		ימי עיון
-	4,489		דמי ניהול לחברה המנהלת
<u>25</u>	<u>-</u>		הוצאות אחרות
<u>4,442</u>	<u>4,489</u>		סה"כ דמי ניהול

החברה המנהלת גובה מהקרן דמי ניהול לפי הוצאות הניהול השונות בפועל. הקרן רשאית לגבות מעמיתיה על פי תקנונה דמי ניהול בשיעור מירבי של 2.0% לשנה. דמי הניהול מחושבים ונגבים מחשבונות העמיתים מידי חודש בחודשו. שיעור דמי הניהול אחיד לכל חשבונות העמיתים.

שיעור דמי הניהול שנגבו מהעמיתים כפי שחושב על פי חוזר 'דוח חודשי של קופות גמלי (חוזר גמל 4-2-2009) הוא 0.33%.

השיעור של דמי הניהול של הקרן כפי שהוגדר בחוזר 'כללים לעריכת דוחות שנתיים של חברה מנהלת של קופות גמלי (חוזר גמל 20-2-2005) הוא 0.29%. החישוב מתבסס על יתרת הנכסים הממוצעת במהלך השנה, ומתחשב בהפרשות להוצאות שנרשמו בדוחות הכספיים.

החברה הופרדה מהקרן ביום 1/1/10. ראה באור 1 לדוחות הכספיים. החל מאותו יום משולמים דמי הניהול לחברה והיא משלמת לנותני השרותים השונים. מידע נוסף על הוצאות ניהול הקרן, ראה בדוח על הרווח הכולל של החברה.

אחים ואחיות - קרן השתלמות
ביאורים לדוחות הכספיים לשנת 2010

(באלפי שקלים חדשים)

ביאור 16 - עמלות

<u>לשנה שנסתיימה</u>		
<u>ביום 31 בדצמבר</u>		
<u>2009</u>	<u>2010</u>	
		סכומי העמלות ששולמו
611	395	עמלות קניה ומכירה של ניירות ערך
—	51	עמלות ניהול חיצוני (*)
<u>611</u>	<u>446</u>	סה"כ עמלות

(*) עמלות ניהול חיצוני הן דמי הניהול הנגבים בקרנות ההשקעה, שהקרן השקיעה בהן.

פירוט העמלות העיקריות המשולמות על ידי הקרן (*)

0.08%	0.075%-0.08%	עמלה בגין קניה ומכירה של מניות בארץ
0.04%	0.04%	עמלה בגין קניה ומכירה של אג"ח בארץ
0.02%	0.02%	עמלה בגין קניה ומכירה של מק"מ
(**)	(**)	עמלה בגין קניה ומכירה של מניות בחו"ל
0.05%	0.05%	עמלה בגין קניה ומכירה של אג"ח בחו"ל

(*) בסוגי ניירות שנרשם תחום של עמלה, התחום משקף את העמלה הגבוהה ביותר והנמוכה ביותר, ששולמו במשך השנה.

(**) העמלה בגין עסקאות במניות בחו"ל היא 0.1% משווי העסקה בנוסף לעמלת סליקה ועמלת סוכן זר.

אחים ואחיות - קרן השתלמות

ביאורים לדוחות הכספיים לשנת 2010

ביאור 17 - מס על הכנסה

- א. הקרן היא קרן השתלמות, כהגדרתה בפקודת מס הכנסה ובחוק הפיקוח על קופות גמל, והיא פועלת בכפוף לתקנות מס הכנסה.
- ב. ככלל, הכנסות הקרן פטורות ממס בישראל, לפי סעיף 9(2) בפקודת מס הכנסה ובכפוף ליתר הוראות הפקודה.
הקרן משקיעה בין היתר, בניירות ערך זרים בחו"ל. בגין השקעות אלו מנוכה מס במקור, כמו למחזיקים אחרים בניירות בחו"ל.
- ג. הרכב הוצאות מסים אחרות:

לשנה שנסתיימה ביום 31 בדצמבר	
2009	2010
אלפי ש"ח	אלפי ש"ח
4	24
353	366
<u>357</u>	<u>390</u>
===	===

בגין ריבית מאג"ח בשל התקופה שהאגרות היו בבעלותו של אחר

מהשקעות בניירות ערך זרים

סך הכל

- ד. הקרן מגישה לרשות המסים את דוחותיה הכספיים. לא נתקבלו שומות סופיות ממס הכנסה.

ביאור 18 - התחייבויות תלויות והתקשרויות מיוחדות

- א. חוק הגנת השכר התשי"ח - 1958 מטיל התחייבות על החברה, בנסיבות שפורטו בחוק, בגין חובות של מעסיקים לעובדיהם, חובות אשר לא סולקו במועדם באמצעות העברת כספים לקרן. במקרים של פיגורי מעסיקים מדיניות החברה היא לנקוט באמצעים לגביית החוב, לרבות בהליכים משפטיים, ולפיכך החברה אינה צופה התחייבות בגין חוק זה.

בהתאם לתקנות הגנת השכר (פרטים ומסירת הודעות) התשל"ו - 1976, שנקבעו מכח החוק הנ"ל, קיימת חובת דיווח על המעביד למסור לחברה פרטים לגבי עובדיו, הכוללים בין היתר גם את שכר העבודה ששולם להם, ואת סכומי חלקם של העובד והמעביד בתשלום לקרן. כמו כן, על המעביד לדווח באופן שוטף לחברה, על שינוי בחלק מפרטים אלו ובמיוחד על שינוי בשכר או על מעבר העובדים לקרן אחרת.

אחים ואחיות - קרן השתלמות

ביאורים לדוחות הכספיים לשנת 2010

ביאור 18 - התחייבויות תלויות והתקשרויות מיוחדות (המשך)

למרות האמור בתקנות הנ"ל, חלק מהמעבידים אינם מוסרים לקרן את כל המידע הנדרש מהם. בנוסף לכך, ההסדר החוקי התקף כיום, ובמיוחד סעיף 20 בחוק הפיקוח על שירותים פיננסיים (קופות גמל) התשס"ה – 2005, מאפשר לעובד לקבוע בכל עת את קופת הגמל שאליה יועברו תשלומיו ותשלומי המעביד. מהאמור לעיל עולה כי, קיים קושי מובנה במילוי הוראות הנדרשות בחוק הגנת השכר ואין בידי החברה מידע מדויק על הסכומים שלא הועברו אליה במועדם על ידי המעבידים, אלא אומדן בלבד.

האומדן לסכום החוב של המעסיקים לקרן בתאריך המאזן בגין הפסקות ברצף העברת התשלומים הוא כ- 175 אלפי ש"ח (כ- 910 אלפי ש"ח בסוף שנת 2009). האומדן האמור כולל סך של כ- 50 אלפי ש"ח בגין ריבית פיגורים (כ- 465 אלפי ש"ח בסוף שנת 2009).

עיקר הירידה בסכום החוב של המעסיקים בתאריך המאזן לעומת שנה קודמת, נובע מגביית חובות מעסיקים על פי הפירוט הבא: משגב לדך – 380 אש"ח, ביקור חולים – 321 אש"ח ו- סכנין- 113 אש"ח.

ב. להלן מידע על חמשת המעבידים בעלי החוב הגבוה ביותר, למיטב ידיעת החברה, נכון ליום 31 בדצמבר 2010 (באלפי ש"ח):

שם המעביד	הערכת קרן החוב	הערכת ריבית שנצברה	סך כל החוב
מעון הורים "סיני" חיפה	20	1	21
רמת טבעון נוף עכו בע"מ	7	3	10
בית אבות מונטיפיורי פ"ת	6	3	9
נאות התיכון בע"מ	8	1	9
עמל בשרון בע"מ	7	2	9

ג. בנק יהב מוציא מעת לעת מכתבי התראה למעבידים המפגרים בהעברת התשלומים לקרן במשך תקופה של שלושה חודשים ויותר. כמו כן, נשלחות הודעות לעמיתים בדבר הפיגור.

היועץ המשפטי של החברה מוציא מכתבי אזהרה כנגד מעסיקים חייבים, ואם צריך מגיש תביעות לבתי הדין לעבודה.

ד. להלן האמצעים שהחברה נקטה בהם כדי לגבות את החובות שצוינו בסעיף ב' שלעיל:

שם המעביד	הטיפול שהחברה נקטה בו
מעון הורים "סיני" חיפה	נשלח מכתב התראה. טרם התקבלה תגובת המעסיק.
רמת טבעון נוף עכו בע"מ	נשלח מכתב התראה.
בית אבות מונטיפיורי פ"ת	נשלח מכתב התראה. טרם התקבלה תגובת המעסיק.
נאות התיכון בע"מ	נשלח מכתב התראה. טרם התקבלה תגובת המעסיק.
עמל בשרון בע"מ	נשלח מכתב התראה. טרם התקבלה תגובת המעסיק.

אחים ואחיות - קרן השתלמות

ביאורים לדוחות הכספיים לשנת 2010

ביאור 18 - התחייבויות תלויות והתקשרויות מיוחדות (המשך)

ה. הקרן התחייבה להשקיע עוד כ - 547 אלפי ש"ח בקרנות השקעה.

ביאור 19 - תהליכי חקיקה ותקינה

במהלך שנת 2010 פורסמו חוקים, תקנות, חוזרי אגף שוק ההון, פרסומים שונים, וכן טיוטות חוזרים, טיוטות תקנות והצעות חוק, להלן העיקריים שבהם:

חוקים, תקנות וחוזרים

תקנות הפיקוח על שירותים פיננסיים (קופות גמל) (רכישה ומכירה של ניירות ערך) (תיקון מס' 2), התש"ע - 2010 - פורסמו ביום 30.6.2010. במסגרת התיקון לתקנות, נמחקה מתקנות הפיקוח על שירותים פיננסיים (קופות גמל) (רכישה ומכירה של ניירות ערך), תשס"ט-2009 ההוראה האוסרת על משקיע מוסדי לרכוש/למכור ניירות ערך באמצעות צד קשור, ובמקומה באה הוראה המתירה למשקיע מוסדי לרכוש/למכור ניירות ערך באמצעות צד קשור, בכפוף למגבלות הנוגעות לגובה העמלה ולהיקף העמלות המשולמות לצד קשור.

חוק המדיניות הכלכלית לשנים 2011 ו- 2012 (תיקוני חקיקה), התשע"א - 2011 - פורסם ביום 6.1.2011. במסגרת תיקוני החקיקה השונים שנקבעו בפרק ט' לחוק האמור, נוספה הוראה לפקודת המסים (גבייה), שעניינה צו עיקול בידי צד שלישי שהוא חברה מנהלת, ולפיה חברה מנהלת רשאית להודיע לשר האוצר, כי ניתן להמציא צו עיקול על נכסי סרבנים הנמצאים בקופות הגמל שבניהולה לגוף המתפעל.

חוזר גופים מוסדיים 2010-9-3 "הוראות לעניין השקעת גופים מוסדיים באיגרות חוב לא ממשלתיות", מיום 14.7.2010.

החוזר קובע הוראות בנושאים הבאים: מועדי קבלת מסמכי ההנפקה בטרם ההנפקה; הכנת אנליזה כתובה טרם רכישה של איגרת חוב; נושאים שונים שיש לכלול ביחס אליהם קביעות מפורשות באיגרת החוב; רישום איגרת חוב לא סחירה בלשכת הרישום; התנאים בהתקיים ניתן לרכוש איגרת חוב המונפקת על-ידי מנפיק שהוא תאגיד שאינו מדווח; קביעת מדיניות השקעות ביחס לרכישת איגרות חוב.

חוזר גופים מוסדיים 2010-9-4 "ניהול טכנולוגיות מידע בגופים מוסדיים", מיום 22.8.2010.

מטרת החוזר לקבוע הוראות שיבטיחו את ניהול התקין של תחום טכנולוגיות המידע. החוזר קובע הוראות בנושאים הבאים: ממשל טכנולוגיות מידע; הבטחת ציות; ניהול סיכונים טכנולוגיות המידע; בקורות מידע וניהול נתונים; רכש ופרויקטים; ניהול שינויים; מיקור חוץ (Outsourcing).

אחים ואחיות - קרן השתלמות

ביאורים לדוחות הכספיים לשנת 2010

ביאור 19 - תהליכי חקיקה ותקינה (המשך)

חוזר סוכנים ויועצים 1-10-2010 "הוראות לעניין מסמך הנמקה ומסירתו ללקוח- עדכון", מיום 22.8.2010.

עדכון לחוזר סוכנים ויועצים 1-10-2009, שכותרתו "הוראות לעניין מסמך הנמקה ומסירתו ללקוח". על-פי העדכון לחוזר, הוראות החוזר בדבר מילוי מסמך הנמקה באופן ממוחשב יחולו החל מיום 1.1.2011.

חוזר גופים מוסדיים 5-9-2010 "מבנה אחיד להעברת מידע ונתונים בשוק החיסכון הפנסיוני", מיום 19.10.2010.

החוזר מגדיר פורמט אחיד להעברת מידע ונתונים בין יצרנים וצרכנים שונים בתחום החיסכון הפנסיוני, תוך הגדרת מבנה הנתונים, סכימת הנתונים ותוכן השדות המועברים. במקביל לפרסום החוזר פורסמה (ב- 19.10.2010) טיוטת נספח ב' - ממשק טרום ייעוץ - שהינו ממשק המפרט את פרטי המידע שעל גופים מוסדיים לספק לבעלי רישיון במטרה להציג סטאטוס של נתוני לקוח, על מוצריו הפנסיוניים השונים, לפני מתן ייעוץ פנסיוני או שיווק פנסיוני.

חוזר גופים מוסדיים 6-9-2010 "אחריות ההנהלה על הבקרה הפנימית על דיווח כספי - תיקון", מיום 25.11.2010.

החוזר קובע תיקונים שונים בהוראות חוזר גופים מוסדיים 10-9-2009, שכותרתו "אחריות ההנהלה על הבקרה הפנימית על דיווח כספי".

חוזר גופים מוסדיים 7-9-2010 "בקרה פנימית על דיווח כספי - הצהרות, דוחות וגילויים", מיום 25.11.2010.

החוזר נועד להסדיר את נוסח ההצהרות ומתכונת הגילוי בדוחות הכספיים, וכן לקבוע את נוסח חוות דעת רואה החשבון המבקר ודוח דירקטוריון והנהלה בדבר בקרה פנימית על דיווח כספי.

חוזר גופים מוסדיים 9-9-2010 "קידוד קופות גמל", מיום 29.12.2010.
מטרתו של החוזר הינה הטמעת שיטת קידוד אחידה המאפשרת זיהוי חד-חד-ערכי לכל מוצרי החיסכון הפנסיוני ובכלל זה קופות הגמל, קרנות הפנסיה ותוכניות הביטוח.

הצעות חוק, תזכירי חוק, טיוטות תקנות וטיוטות חוזרים

טיוטת תקנות הפיקוח על שירותים פיננסיים (קופות גמל) (העברת כספים בין קופות גמל) (תיקון), התש"ע-2010 וטיוטת חוזר "העברת כספים בין קופות גמל", מיום 14.4.2010.

טיוטת התיקון לתקנות מבקשת להכניס תיקונים שונים בתקנות הפיקוח על שירותים פיננסיים (קופות גמל) (העברת כספים בין קופות גמל), תשס"ח-2008, וביניהם: ביטול התנאי כי היוון של כספים המועברים מקופת גמל לתגמולים לא ייעשה אלא בחלוף 5 שנים ממועד ההעברה או בהגיע העמית לגיל הזכאות, וזאת בעקבות ביטולו של מס רווח הון; קביעה כי העברת כספים בין קופות גמל המנוהלות ע"י אותו גוף מנהל, תיעשה בתוך 3 ימי עסקים מיום קבלת הבקשה בגוף המנהל; שינוי התקנה העוסקת באיחוד ופיצול חשבונות.

אחים ואחיות - קרן השתלמות

ביאורים לדוחות הכספיים לשנת 2010

ביאור 19 - תהליכי חקיקה ותקינה (המשך)

טיוטת החוזר מבקשת להכניס שינויים בנוסח החוזר הקיים (חוזר גופים מוסדיים -9-2008-11), וביניהם: הוספת דרישה, לפיה הגוף המנהל של הקופה המקבלת יצרף לבקשת העברה צילום ת.ז. של העמית העובר; תיקונים בהוראות הנוגעות לפקיעת בקשת עמית; הוספת הוראות הנוגעות להליך הטיפול בבקשת העברה בין קופות גמל המנוהלות ע"י אותו גוף מנהל; חיוב גוף מנהל של קופה מעבירה, שהעביר כספים באיחור, להעביר לגוף המנהל של הקופה המקבלת נתונים אודות התשואה המצטברת של הקופה המעבירה בתקופת האיחור; הוספת הוראה המחייבת גוף מנהל של קופה מעבירה, המעביר כספים מחשבון עמית-שכיר הכולל מרכיב פיצויים, להעביר הודעה למעסיקו של העמית העובר על העברת הכספים.

טיוטת תקנות הפיקוח על שירותים פיננסיים (קופות גמל) (הרשאה לנהל יותר מקופת גמל אחת), התש"ע - 2010, מיום 27.4.2010.

בטיוטת התקנות מוצע לקבוע, כי חברה מנהלת אשר ביום תחילתו של חוק ההתייעלות הכלכלית (תיקוני חקיקה ליישום התכנית הכלכלית לשנים 2009 ו-2010), התשס"ט - 2009 (דהיינו: ב-15.7.2009) ניהלה יותר מקופת גמל אחת מהסוגים הבאים: קופת גמל לא משלמת לקצבה, קופת גמל לתגמולים, קופת גמל אישית לפיצויים, או קרן השתלמות, באמצעות יותר מגוף מתפעל אחד, תהיה רשאית, עד ליום 1.1.2014, לנהל באמצעות כל אחד מהגופים המתפעלים כאמור, קופת גמל אחת מכל סוג כאמור.

יצוין, כי טיוטת התקנות, האמורה, הינה על רקע ההוראה שנקבעה בחוק ההתייעלות לשנים 2009 ו-2010, על-פיה חברה מנהלת לא תנהל יותר מקופת גמל אחת מכל סוג, בהתאם לסוגי קופות הגמל המנויים בה, ולהוציא כאלה שהוחרגו מתחולתה (כמו קופת גמל בנייהול אישי, קופת גמל שההצטרפות אליה מוגבלת, לפי תקנונה, לציבור מסוים בלבד וכו'). במקור נקבע מועד תחילת הוראה זו ליום 1.1.2011, ואולם במהלך חודש ינואר 2011 התקבל בכנסת חוק ההתייעלות הכלכלית (תיקוני חקיקה ליישום התכנית הכלכלית לשנים 2009 ו-2010) (תיקון מס' 6), התשע"א-2011 הדוחה את מועד תחילת ההוראה ל-1.7.2011.

טיוטת תקנות הפיקוח על שירותים פיננסיים (קופות גמל) (משיכת כספים חלקית מקרן השתלמות), התש"ע - 2010 וטיוטת תקנות מס הכנסה (כללים לאישור ולניהול קופות גמל) (תיקון), התש"ע - 2010, מיום 31.5.2010.

מוצע לבטל את תקנה 41 יג לתקנות מס הכנסה, הקובעת במקרה של משיכת כספים של חלק מהיתרה בחשבון בקופת גמל לתגמולים או בקרן השתלמות, את סדר המשיכה של סכומים לפי חבות המס בגינם. באשר למשיכה חלקית מקרן השתלמות מוצע לקבוע סדר משיכה חדש שיהווה ברירת מחדל, וכן מוצע לקבוע כי העמית יהיה רשאי לבקש למשוך כספים בסדר אחר מהסדר שנקבע כברירת מחדל.

תזכיר חוק חלוקת חיסכון פנסיוני בין בני זוג, מיום 4.8.2010.
החוק המוצע נועד לקבוע הוראות שיחולו על גוף משלם (חברה מנהלת, מבטח או מעביד בפנסיה תקציבית, לפי העניין) לחלוקת חיסכון פנסיוני, שנקבעה בפסק דין לחלוקת רכוש, כהגדרתו בתזכיר החוק.

אחים ואחיות - קרן השתלמות

ביאורים לדוחות הכספיים לשנת 2010

ביאור 19 - תהליכי חקיקה ותקינה (המשד)

הצעת חוק המדיניות הכלכלית לשנים 2011 ו-2012 (תיקוני חקיקה), התשע"א - 2010, מיום 18.10.2010.

בהצעת החוק נכלל פרק שעניינו מערכת סליקה פנסיונית, שנועד להסדיר בחקיקה את סמכויות הממונה, לקבוע הוראות הנוגעות למתן רישיון לחברה להפעלת מערכת סליקה פנסיונית, וכן לקבוע הוראות ביחס לדרכי פעילותה וניהולה של מערכת סליקה פנסיונית. הפרק האמור פוצל מהצעת החוק האמורה והוא נדון כהצעת חוק נפרדת בועדת העבודה, הרווחה והבריאות בכנסת. ביום 27.6.2010, פרסם הממונה על שוק ההון **מסמך הוראות לעניין דרכי פעולתה וניהולה של המסלוקה לחיסכון לטווח ארוך בע"מ**, בו מפורטות הוראות שונות הנוגעות לדרכי פעולתה וניהולה של המסלוקה, לצורך הבטחת ניהולה התקין.

הצעת חוק הגברת האכיפה בשוק ההון (תיקוני חקיקה), התשע"א - 2010, מיום 18.10.2010.

על-פי הצעת החוק, יורחבו סמכויות הפיקוח של הממונה על שוק ההון ויוענקו לו בין היתר סמכויות בירור מנהלי לצורך בירור קיומן של הפרות של חוקי הפיקוח.

טיוטת חוזר גופים מוסדיים "ביטוח משלים לעמיתים בקופות הגמל ובקרנות הפנסיה - תיקון", מיום 14.1.2010.

טיוטת החוזר מבקשת לתקן את הוראות התחולה של חוזר גופים מוסדיים 2008-9-15, שכותרתו "ביטוח משלים לעמיתים בקופות הגמל ובקרנות הפנסיה".

טיוטת חוזר סוכנים ויועצים "התקשרות גוף מוסדי עם בעל רישיון", טיוטה שנייה מיום 14.1.2010.

המטרה הינה להתאים נהלי עבודה שנקבעו בחוזר ביטוח 2004/14 "התקשרות מבטח עם סוכן ביטוח" לטיפול בדמי הביטוח המשולמים למבטח באמצעות סוכן ביטוח, לכל הסכם התקשרות בין בעל רישיון וגוף מוסדי.

טיוטת הכרעה לעניין פיצוי בשל איחור במשיכה של כספים או בשל איחור בהעברה של כספים בין קופות גמל או בין מסלולי השקעה, טיוטה שנייה מיום 16.2.2010.

בטיוטת ההכרעה נקבעו הוראות שונות לעניין הפיצוי שעל חברה מנהלת לשלם במקרה של איחור בהעברת כספים מקופה לקופה או ממסלול למסלול וכן במקרה של איחור במשיכת כספים. כן נקבעו בטיוטת ההכרעה הוראות הנוגעות לתיקון ליקויים לגבי בקשות עמיתים שהתקבלו החל מיום 1.1.2007, שעניינן משיכת כספים או העברת כספים מקופה לקופה או בין מסלולים (לרבות בקשות שעניינן הועבר לבירור ביחידה לפניות הציבור שבאגף שוק ההון), ובוצעו באיחור.

טיוטת חוזר סוכנים ויועצים "איסור מתן טובת הנאה ליועץ פנסיוני - הבהרה", מיום 15.8.2010.

בטיוטת החוזר מבקש אגף שוק ההון להבהיר מהם האיסורים החלים על גוף מוסדי בקשר למתן הטבה, ועל יועץ פנסיוני בקשר לקבלת הטבה.

טיוטת חוזר סוכנים ויועצים "הסכם למתן שירותים - עדכון", מיום 15.8.2010.

בטיוטת העדכון לחוזר נקבעה תקופת ביניים (עד ליום 31.12.2011) במהלכה תורשה חברה מנהלת לתת לעמיתים שירותים מסוימים (המפורטים בטיוטת העדכון), גם באמצעות תאגיד בנקאי שהוא יועץ פנסיוני כחלק משירותי התפעול הניתנים על ידו לחברה המנהלת.

אחים ואחיות - קרן השתלמות

ביאורים לדוחות הכספיים לשנת 2010

ביאור 19 - תהליכי חקיקה ותקינה (המשך)

טיוטת חוזר גופים מוסדיים "שירות ללקוחות גופים מוסדיים", מיום 2.11.2010. המטרה הינה לקבוע נהלים שיבטיחו את רמת השירות, שמספק גוף מוסדי ללקוחותיו, הן במהלך העסקים הרגיל והן בעתות משבר. במסגרת טיוטת החוזר נקבע, בין השאר, כי על הנהלת גוף מוסדי לקבוע אמנת שירות אשר תבטיח את זכויות הלקוחות בקבלת שירות.

פרסומים שונים:

דו"ח הוועדה הבין-משרדית לבחינת שוק הקסטודי בישראל, מיום 2.8.2010. הוועדה בחנה את שירותי הקסטודי בישראל והגיעה, בין היתר, למסקנה כי נדרשת מסגרת מקיפה בחקיקה של הסדרת מתן שירותי קסטודי בישראל, תוך שהיא נותנת המלצות לגבי עקרונות ההסדרה הנדרשת.

התוכנית להגברת התחרות בשוק החיסכון הפנסיוני, מיום 30.11.2010. בהתאם לתוכנית שפרסם אגף שוק ההון, בכוונתו לנקוט בפעולות הסדרה בנושאים הבאים: החלת מודל אחיד של תקרת דמי ניהול במוצרי חיסכון פנסיוני; מתן אפשרות לחברה מנהלת לשווק מוצרי ביטוח נלווים לחיסכון פנסיוני; הגברת השקיפות בעת שינוי דמי ניהול; איסור העלאת דמי ניהול שסוכמו עם לקוח למשך שנתיים לפחות; מתן זכות בחירת סוכן ללקוח; יצירת מסמך משולב של הנמקה, המחשה וגילוי נאות ללקוח; מיכון והאחזה של טפסים בתהליכי ייעוץ ושיווק פנסיוני; תשלום עמלות למפיץ בעת מעבר לקוח בין מפיצים; הגבלת מתן פרסים, הטבות ועמלות היקף לסוכני ביטוח; עמלת הפצה אחידה ליועץ פנסיוני עבור כלל מוצרי החיסכון הפנסיוני. בהתאם לתוכנית, טיוטות הסדרה בנושאים השונים צפויות להתפרסם במהלך שנת 2011.

בחינת מהימנות בידי גופים מפקחים, מיום 1.12.2010. מסמך שהוציאו אגף שוק ההון, הרשות לניירות ערך והפיקוח על הבנקים. במסמך מוצגת רשימת תבחנינים המתייחסת לבדיקת מהימנותם של מחזיקי אמצעי שליטה ונושאי המשרה בגופים המפוקחים. קיום אחד מהתבחנינים המפורטים ברשימה מהווה סיבה לבחון קיומה של פגיעה במהימנות (אם כי הרשימה המוצעת אינה רשימה סגורה).

ביאור 20 - אירועים לאחר תאריך המאזן

א. מתאריך הדוחות הכספיים ועד ליום 17/03/2011 ירד מדד ת"א 100 בשיעור של 5.32%, מדד איגרות החוב הממשלתיות בבורסה בתל אביב ירד בשיעור של 0.60% ומדד המחירים לצרכן (הידוע) עלה ב- 0.86%. בשער השקל חל פיתוח בשיעור של 0.37% מול שער הדולר וריבית בנק ישראל עלתה ב- 0.50 נקודות האחוז והגיעה ל- 2.50%. לאחר תאריך המאזן החלו הפגנות בחלק ממדינות המזרח התיכון וצפון אפריקה, הנשיא מובראק סיים את שלטונו במצרים, וביפן התרחשה רעידת אדמה ובעקבותיה צונאמי. אירועי המזרח התיכון העלו בישראל את אי הוודאות והחשש ליצירת סביבה גיאופוליטית קיצונית יותר סביב ישראל. בעולם עלתה רמת אי הוודאות בעיקר בשל החשש מעליית מחירי הנפט בעקבות סיכון לירידת התפוקה בחלק ממדינות אופ"ק. אירוע רעידת האדמה ביפן והצונאמי שבא בעקבותיו מעלים אף הם את רמת אי הוודאות בשווקים.

לגורמים אלו השפעה על שווי אחזקות הקרן ועל החלטות ההשקעה של ועדת ההשקעות, ולפיכך על התשואה.

ב. לאחר תאריך המאזן, מינתה החברה את רו"ח דורון ארגוב לגורם הבכיר בתחום הכספים של החברה.